



Upplands Väsby  
kommun

# **Flerårsplan med budget 2021-2023**

---

Kommunfullmäktige

## Innehållsförteckning

<b>1 Kommunalråden har ordet .....</b>	<b>4</b>
<b>2 Styrning och uppföljning av den kommunala verksamheten .....</b>	<b>4</b>
2.1 Den kommunala koncernen .....	5
<b>3 Långsiktig vision och plan för Upplands Väsby kommun .....</b>	<b>7</b>
<b>4 Kommunfullmäktiges mål 2021-2023 .....</b>	<b>10</b>
4.1 Kommunen har ett högt resultatmål .....	10
4.2 Upplands Väsby barn och elever når sin fulla potential och alla går ut skolan med fullständiga betyg .....	10
4.3 Kommunen erbjuder vård, omsorg och stöd som utgår från medborgarens behov och önskemål .....	11
4.4 Upplands Väsby har ett gott näringslivsklimat och en inkluderande arbetsmarknad som gynnar lokal tillväxt .....	11
4.5 Upplands Väsby är en trygg, tillgänglig och hållbar kommun .....	12
4.6 Kommunen är en attraktiv arbetsgivare .....	14
<b>5 Förutsättningar inför 2021-2023 .....</b>	<b>14</b>
5.1 Omvärldsanalys och framåtblick .....	14
5.2 Kommunens ekonomiska förutsättningar .....	18
<b>6 Koncernens uppdrag och budget .....</b>	<b>22</b>
6.1 Nämndernas uppdrag och budget .....	27
6.2 Övriga nämnder .....	50
6.3 Konsoliderade organisationer .....	52
6.4 Ej konsoliderade organisationer .....	53
<b>7 Investeringar för tillväxt och kvalitet .....</b>	<b>54</b>
<b>8 Kommunfullmäktiges beslut .....</b>	<b>58</b>



# 1 Kommunalråden har ordet

## 2 Styrning och uppföljning av den kommunala verksamheten

Flerårsplan med budget är stommen i kommunens ledningssystem och det styrdokument som sätter de ekonomiska ramarna för kommunorganisationen och de samarbetspartners som är kommunalt finansierade. De ekonomiska förutsättningarna bygger på skatteprognoser och befolkningsprognoser som i sin tur ger underlag för beräkning av volymer och ersättningar till de kommunalt finansierade verksamheterna. Vidare fastställs de mål och uppdrag som alla nämnder, utskott, styrelser och verksamheter ska möta upp i sina egna verksamhetsplaner.

### Kommunens ledningssystem

Kommunens ledningssystem ska säkerställa att kommunens mål uppnås, att kvalitén i verksamheterna säkras och utvecklas samt att resurserna används på ett hållbart sätt med god ekonomisk hushållning.

Ledningssystemet beskriver en gemensam struktur och arbetssätt för styrning, planering, rapportering och uppföljning för kommunen och dess verksamheter. Det är uppbyggt på det systematiska arbetssättet som ISO standarderna beskriver. Upplands Väsby kommun har valt att certifiera sig enligt en av ISO standarderna, miljöstandarden ISO 14001:2015.

Det integrerade ledningssystemet (som liknas vid ett hus) omfattar bland annat visionen, målstyrningsmodellen, kvalitetssäkringsarbete, ekonomistyrningsprinciper, intern kontroll, organisation, kultur och förhållningssätt.



Bild: Visualisering av kommunens ledningssystem, "Huset"

Grunden i huset består av alla medarbetare som symboliseras av "Ledarskap och Medarbetarskap". Husets väggar är ramarna som består av de krav som finns på organisationen, dels "Statlig & kommunal styrning" som innehåller bl. a. lagar, reglementen, strategier och riktlinjer men också

från alla olika ”Intressenter” som har krav och förväntningar på tjänsterna som kommunen levererar. ”Vision Väsby stad 2040” som är husets tak är den samlade visionen för vart vi ska. Den innehåller ett antal idéer, viljeinriktningar och ambitioner inom fem olika områden och beslutades 2013 i politisk enighet.

Inne i huset ska ”Verksamhetens uppdrag” omsättas och det är uppdelat på två ben där det vänstra ”Målstyrning” omsätter det som politiska plattformen säger och där prioritering med få mål och uppdrag ska ge effekt. Det andra benet är ”Grunduppdrag” som ska kvalitetssäkras och utvecklas av medarbetare och ledare på alla nivåer i verksamheterna, och uppföljning och beslut sker på kontors- och verksamhetsnivå.

Utveckling utifrån kommunfullmäktiges mål och uppdrag är kommunens målstyrning med kommunövergripande politiska mål samt specifika uppdrag som kommunfullmäktige fattar beslut om i flerårsplanen. Genom en tydlig prioritering med få antal mål och uppdrag får verksamheterna möjlighet att leverera de förändringar som politikerna lovat väljarna, dvs medborgarna. Ansvaret för att planera och följa upp verksamhetens mål och resultat omfattar samtliga organisatoriska nivåer. Målstyrningen omfattar tre målnivåer: kommunfullmäktiges övergripande mål, nämndmål samt verksamhetsmål.

Kommunen har även två gemensamma nämnder med andra kommuner (överförmyndarnämnden och familjerättsnämnden). Även dessa nämnder omfattas av kommunens ledningssystem.

Nivå	Rapport	Innehåll	Beslutsorgan	Beslutas i	Uppföljning
Fullmäktige	Flerårsplan med budget	Fullmäktigemål, uppdrag	KF	Juni	T1, T2, ÅR
Nämnd	Verksamhetsplan	Nämndmål, uppdrag, handlingsplaner, nyckeltal	Nämnd, utskott, styrelse	Oktober	T1, T2, VB
Verksamhet	Verksamhetsplan	Verksamhetsmål, uppdrag, handlingsplaner, nyckeltal, kvalitetsindikatorer, förbättringar inom grunduppdraget	Kontor, enhet	December	T1, T2, VB

Tabell: Illustration av hur fullmäktiges mål bryts ned på nämnd och enhetsnivå

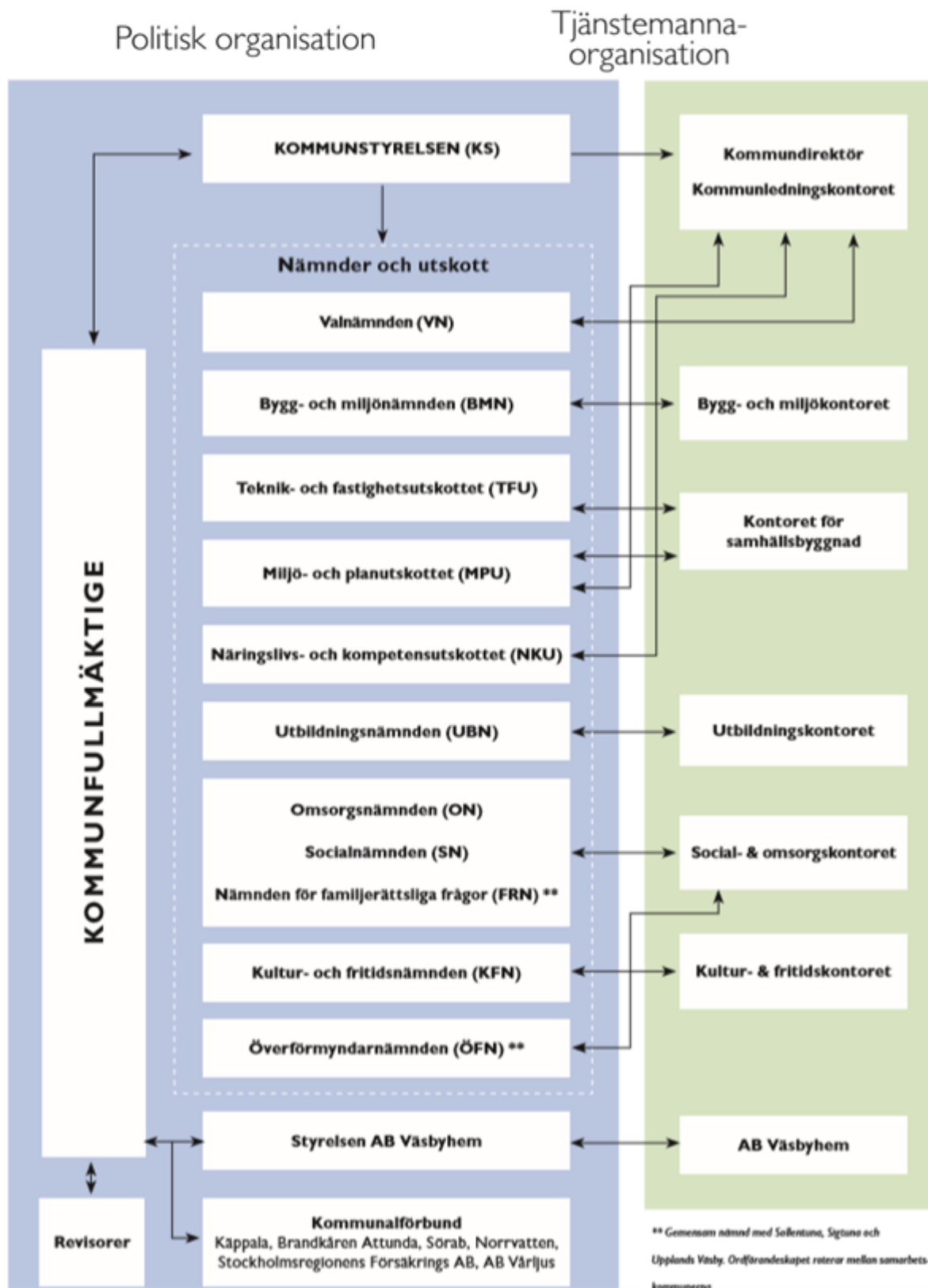
### Styrning av bolag och övriga organisationer

Kommunens bostadsbolag, AB Väsbyhem, styrs via ägardirektiv som säger att de ska främja kommunens försörjning av bostäder och sådana lokaler som ger mervärde för de boende och för samhället. I denna roll ska bolaget medverka och vara en aktiv part i samhällsutvecklingen och utvecklingen av trygghetsskapande verksamheter. Väsbyhems styrelse utses av kommunfullmäktige. Samtliga aktier ägs av Upplands Väsby kommun och Väsbyhem ingår i kommunkoncernen.

Kommunen har även ägarintressen i andra organisationer som delägda bolag, en ekonomisk förening, samordningsförbund och kommunalförbund. Kommunens inflyttande och styrning säkerställs och bevakas genom ledamöter och ombud i styrelser och fullmäktige i respektive organ. Upplands Väsby kommuns representation utses av kommunfullmäktige.

## 2.1 Den kommunala koncernen

### Kommunens organisationsschema

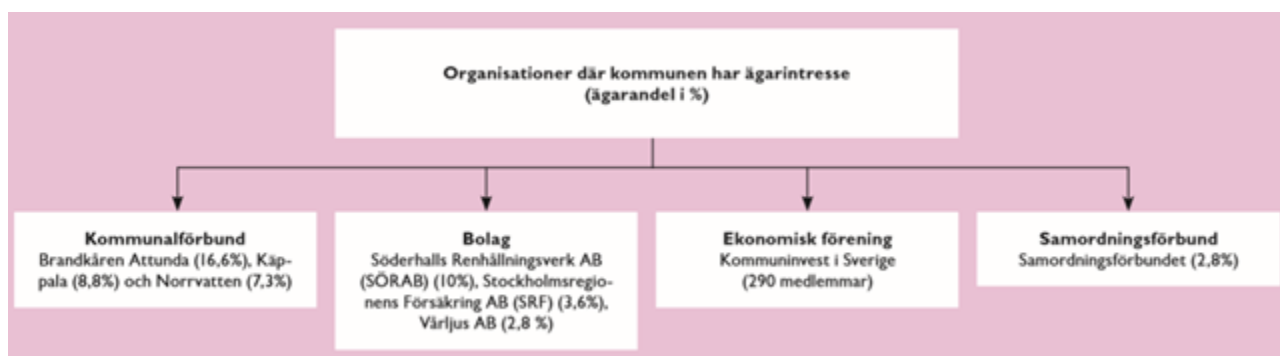


### Privata utförare

Kommunens verksamhet bedrivs i samverkan med och av privata utförare inom flera väsentliga områden. Privata utförare representeras inom alla välfärdens kärnområden. Avseende förskola,

grundskola och hemtjänst sköts betydande eller hela utförandet av privata utförare.

### **Bolag, kommunförbund etc.**



Kommunen äger även Tmns Fastighet AB och Batteriet Fastighet AB till 100 %. Båda dessa företag utgör ägarformerna för två fastigheter inom exploateringsområdet Väsby Entré och bedriver ingen egentlig verksamhet.

Under 2019 fattades beslut vid bolagsstämma 2019-05-08 om att likvidera Vårlyjus till följd av minskad efterfrågan från ägarkommunerna. Vårlyjus likvideras under 2020.

## **3 Långsiktig vision och plan för Upplands Väsby kommun**

Flerårsplan med budget är ett styrdokument där övergripande mål, uppdrag och ekonomiska ramar för kommunen som helhet fastställs för den kommande treårsperioden.

De övergripande målen har i sin tur en koppling till andra övergripande långsiktiga styrdokument och inriktningar, däribland Vision Väsby stad 2040, Översiktplanen och arbetet med de globala hållbarhetsmålen i Agenda 2030. Dessa långsiktiga mål och inriktningar har delvis olika syften, omfattning och tidshorisont men i en fungerande planeringsprocess säkerställs kommunen strävan mot gemensamma ambitioner.

### **Vision Väsby stad 2040 - Där färgstarka människor möts**

Upplands Väsby kommun har en långsiktig målbild i "Vision Väsby stad 2040". Visionen antogs av kommunfullmäktige våren 2013 efter ett gediget arbete med att samla idéer, ambitioner och drömmar om hur framtidens Väsby ska vara, kännas och fungera. Över 8 000 Väsbybor var delaktiga i arbetet och visionen fastställdes av en helt enig grupp politiker från alla partier vilket garanterar att den också håller över tid och är aktuell över flera mandatperioder.

#### *63 000 Väsbybor har rätt*

- Väsby stad är en plats för folkliv med en mångfald av såväl företag, välfärds- och kommersiell service, kunskap, kultur och fritid.
- I Väsby bryts normer för att skapa nytt boende. Här har tekniken övervunnit bullret. Väsby har ett varierat, utmanande och hållbart boende med livskvalitet.
- I Väsby stad prioriterar vi gröna områden, bänkar, fontäner, ljud, dofter, blommor och belysning som inspirerar oss att mötas, umgås och utvecklas tillsammans.
- Väsby växer med ständigt nya människor som vill bli Väsbybor.

#### *Ett lärande Väsby*

- Alla elever når sin fulla potential. I Väsby får man vara bäst. Väsby skolor har en hög lägsta nivå. På Väsby skolor råder en kultur som ger eleven kunskaper, självförtroende och

- livsglädje.
- Väsby stad är en studentstad. En väsbystudent kan tack vare goda kommunikationer enkelt plugga på KTH, KI, Stockholms eller Uppsala universitet eller var som helst i världen – varför inte Harvard och Väsby.

#### *Väsby ligger rätt*

- Från Väsby har vi nära till världen.
- Väsby är ett. Attityder och tekniska lösningar har överbryggat både motorväg och järnväg och knutit samman staden.
- Väsby stad är lätt att nå, kul att vistas i och en plats du gärna återvänder till.

#### *Väsby vågar och gör*

- I Väsby stad finns en stark tradition av att göra det otraditionella. Vi tar till oss nya idéer och provar nytt.
- I Väsby finns modet att ta delaktighet och medskapande på allvar.
- Väsby stad är ingen isolerad ö. Vi samarbetar med andra som också vill utvecklas.
- Väsby är en utmärkt idrottskommun. Framgångsrika klubbar kombinerar bredd och elitsatsningar med stora framgångar.

#### *Väsby tänker längre*

- I Väsby frodas både stora och små, lokala och globala företag.
- Väsby är ett föredöme i arbetet med miljö och klimatåtgärder. Vi värnar viktiga naturområden. Världen vänder sina ögon hit för att hitta nya lösningar.
- Väsby är en stad med hjärta, en trygg, vänlig och öppen plats att bo, leva och verka i. Här är det enkelt för alla att aktivt delta i samhället oavsett vem du är eller var du befinner dig i livet.

### **Kommunens övergripande policys**

En policy uttrycker politikens värdegrund och förhållningssätt. Här följer ett urval.

<b>Ekonomi</b>	<b>Medborgare</b>	<b>Samhälle &amp; miljö</b>	<b>Medarbetare</b>
Finanspolicy	Informationssäkerhetspolicy	Miljöpolicy	Arbetsmiljöpolicy
Upphandlingspolicy	Kvalitetspolicy	Resepolicy	Likabehandlingspolicy
	Integrationspolicy		Policy för förebyggande av kränkande särbehandling och sexuella trakasserier
	Policy för arbetet med nationella minoriteter		Pensionspolicy

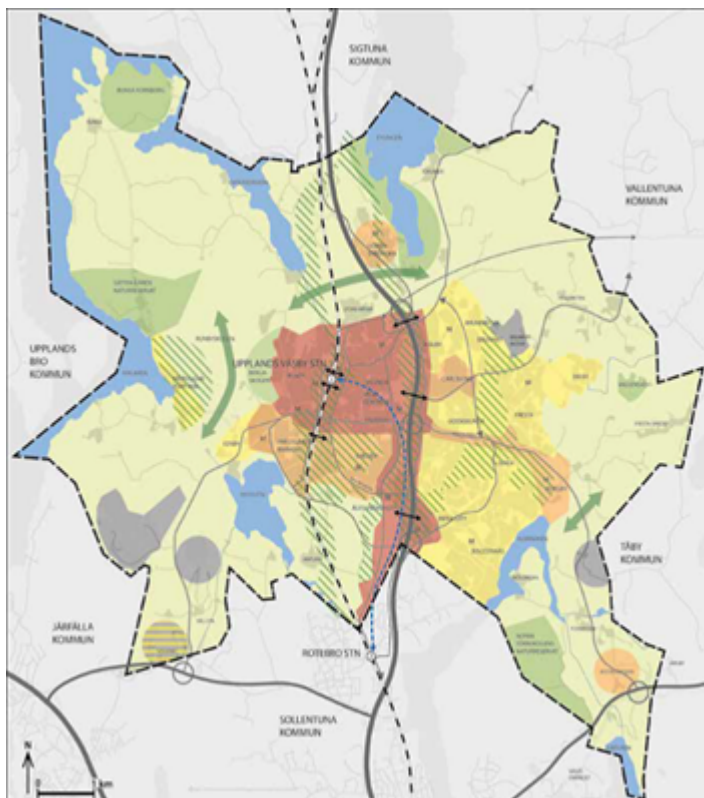
### **Kommunens översiktsplan**

Varje kommun ska ha en aktuell översiktsplan som omfattar hela kommunens yta. Av planen ska grunddragen i användningen av mark- och vattenområden framgå, kommunens syn på hur den bebyggda miljön ska utvecklas och bevaras, och hur kommunen avser att tillgodose riksintressen. Den ska redovisa allmänna intressen samt miljö- och riskfaktorer som bör beaktas. Planen är en politisk viljeyttring, och innebär inga konkreta byggrätter. Den är inte bindande för myndigheter och enskilda, utan är vägledande vid detaljplanering och bygglovgivning.

Upplands Väsby's gällande översiktsplan Väsby stad 2040 antogs av kommunfullmäktige i juni 2018. Planen visar en modern grön småstad med ett rikt utbud av bostäder, verksamheter och



mötesplatser som ska ge kommunen förutsättningar att genom en hållbar utveckling växa till 63 000 invånare år 2040. Detta innebär ett ökat bostadsbyggande samtidigt som närhet till grönområden ska kunna erbjudas.



## De globala målen och Agenda 2030

Agenda 2030 för hållbar utveckling är FN:s gemensamma plan för världens befolkning, planetens och välbefindets framtid. Agendan är resultatet av internationella överläggningar och dess målsättningar ger uttryck för världsbefolkningens önskemål. Agendan kommer att ha en omvälvande inverkan på vår värld förutsatt att den genomförs effektivt av alla.

Sveriges regering har påbörjat arbetet med Agenda 2030 och även Upplands Väsby har ett ansvar att löpande genomföra insatser utifrån Agenda 2030. Ett globalt genomförande ställer krav på omfattande samråd, samarbete och partnerskap med alla berörda parter: det civila samhället, den privata sektorn, fackföreningar och den akademiska världen. Här kan kommunerna spela en nyckelroll genom att vara motorn i den samverkan som behövs mellan alla parter. De globala målen balanserar de tre dimensionerna av hållbar utveckling.

I arbetet med både översiktsplan och i Agenda 2030 är de tre hållbarhetsdimensionerna centrala. Hållbarhetsdimensionerna blir på detta sätt också styrande i flerårsplanen.



## 4 Kommunfullmäktiges mål 2021-2023

Kommunfullmäktige beslutar om sex övergripande målområden som är politiskt prioriterade för planperioden. Inom varje område finns nämndspecifika uppdrag som är obligatoriska för nämnderna att svara upp mot i sina verksamhetsplaner. Varje målområde har i sin tur koppling till olika strategidokument som antagits av kommunstyrelsen.

### 4.1 Kommunen har ett högt resultatmål

Coronapandemin och dess ekonomiska konsekvenser sätter stor press på det offentliga samhället. De långsiktiga målen behöver oaktat det vara detsamma.

Kommunen måste prioritera och hushålla med de ekonomiska resurserna för att säkerställa nuvarande och framtida generationers tillgång till välfärd. Kommunallagens krav på en god ekonomisk hushållning innebär att resultatet ska vara positivt. Ett positivt resultat är nödvändigt för att kommunen ska kunna självfinansiera en stor del av de investeringar som behöver göras i framtiden.

Verksamheterna ska bedrivas både ändamålsenligt och kostnadseffektivt. Med ändamålsenlig menas att verksamheten ska vara kvalitetssäkrad och efterleva kommunens politiska ambitioner. Med kostnadseffektivitet menas kostnaden för en viss åtgärd i förhållande till nyttan av densamma. Det innebär att kommunens verksamheter ska sträva efter att utifrån de givna resurserna optimera nyttan för de som använder kommunens tjänster.

Nyckeltal	Mål 2021	Resultat 2019
Kommunens ekonomiska resultat, andel av skatteintäkter	2,5%	3,9%
Soliditeten, inklusive ansvarsförbindelsen, kommunen	30%	28%
Skattesats till kommun, kr (%)	Minskning	19,42

*Målet är minskad skattesats givet ekonomiskt utrymme*

Uppdrag	Startdatum	Slutdatum
<b>Ökad administrativ samordning och samarbete med andra kommuner (KS)</b> <i>Samarbeta med andra kommuner för att effektivisera resursanvändandet på kort och lång sikt. Arbetet leds av kommunledningskontoret och uppdraget ska slutrapporteras senast 31 december 2021.</i>	2019-01-01	2021-12-31
<b>Utreda möjligheterna att införa transportservice i egen regi (UBN, ON)</b> <i>Genom utredning undersöka om en transportservice i egen regi kan åstadkomma mervärde för brukarna samt hålla kontroll över kostnaderna</i>	2020-01-01	2021-12-31

### 4.2 Upplands Väsby's barn och elever når sin fulla potential och alla går ut skolan med fullständiga betyg

Barn och elevers framtid grundläggs från förskola till gymnasium och den långsiktiga trenden med förbättrade skolresultat ska fortsätta. Målet om kunskap och lärande syftar till att nå visionen om en likvärdig skola och ett Väsby där alla elever klarar kunskapsmålen. Förskola och skola ska ge alla barn och elever individuellt anpassat stöd.

Det är positivt att vi i kommunen har en mångfald av kommunala och fristående utförare inom förskolans och skolans verksamhetsområden och att fler aktörer kan vara delaktiga i att erbjuda såväl pedagogisk omsorg som utbildning.

Uppdrag	Startdatum	Slutdatum
<b>Genomföra utredningar för långsiktig kostnadskontroll (UBN)</b> <i>Låta utreda möjliga sätt att utveckla verksamheten i syfte att säkra en ekonomi i balans.</i>	2020-01-01	2021-12-31

#### 4.3 Kommunen erbjuder vård, omsorg och stöd som utgår från medborgarens behov och önskemål

Alla kommunens medborgare ska ges förutsättning att utforma sina liv utifrån sina egna villkor och samhället ska erbjuda stöd då det behövs. Oavsett ålder eller bakgrund så ska det offentliga samhället tillhandahålla ett yttersta skyddsnet, i synnerhet vad gäller kommunens barn och unga.

Kommunen ska också verka för en värdig tillvaro för alla Väsby seniorer samt personer med funktionsnedsättning. Det är viktigt med valfrihet för den enskilde och att det finns mångfald i utbudet. Det betyder fler möjligheter för både omsorgstagare och anställda. Oavsett om omsorgsverksamheten bedrivs av kommunen eller fristående aktör ska omsorgstagaren och dennes anhöriga känna att det är en omsorg som präglas av trygghet, hög kvalitet, värdighet, tillgänglighet och självbestämmande.

Uppdrag	Startdatum	Slutdatum
<b>Utreda införandet av kvalitetspeng i äldreomsorgen (ON)</b> <i>Utreda införandet av en kvalitetspeng för äldreboenden och hemtjänst. Kvalitetspengen ska motverka sådant som fallskador och liggsår samt premiera god kost, ett gott bemötande och en god omvårdnad på såväl privat som kommunalt drivna boenden och i hemtjänsten.</i>	2021-01-01	2022-04-30

#### 4.4 Upplands Väsby har ett gott näringslivsklimat och en inkluderande arbetsmarknad som gynnar lokal tillväxt

Kommunens näringslivsarbete ska bidra till en ökad lokal tillväxt och arbetsmarknad. Möjligheten att både bo och arbeta i Upplands Väsby ökar kommunens attraktivitet, minskar pendlingen och ger ett hållbart samhälle ur flera aspekter. Att få tjäna sitt eget uppehälle är viktigt för var och en. Ett gott företagsklimat tillsammans med aktiva insatser mot arbetslöshet gör att fler kan komma in på arbetsmarknaden.

En större satsning kommer att ske för att motverka långtidsarbetslösheten. Detta dels som förstärkningar i befintlig organisation. Bland annat genom coachprogram för unga och vuxna, korta och långa jobbspår och nya yrkesutbildningar utifrån den lokala arbetsmarknadens behov. Dessutom ska uppföljning av handlingsplaner kopplat till ekonomiskt bistånd ske. En fortsatt gemensam process för kartläggning och förstärkt riktad individuell vägledning genomförs för att säkerställa extern och intern kompetensförsörjning.

Motverkandet av långtidsarbetslösheten ska ske även genom nya insatser, så som näringslivs- och tillväxtfrämjande insatser, att Etableringslyftet breddas och/eller skalas upp, samt att se över möjligheterna till arbetsmarknadsinsatser genom LOV, vilket ska utredas med erfarenhet från Sigtuna och Sollentuna.

Nyckeltal	Mål 2021	Resultat 2019
Arbetslöshet 16-64 år, ranking i länet	≤17	22

Nyckeltal	Mål 2021	Resultat 2019
Långtidsarbetslöshet 16-64 år, ranking i länet	≤8	11
Kostnad för ekonomiskt bistånd (kr/invånare), ranking i länet	≤8	12

\*Kommunens resultatsiffror som inrapporterats 31 mars 2020.

Uppdrag	Startdatum	Slutdatum
<b>Öka individens förmåga till långsiktig självständig försörjning (KS, Alla)</b> <i>Effekten av att en individ kommer i egen självständig försörjning och inte längre är i behov av ekonomiskt bistånd är mycket stor. Kommunorganisationen som helhet ska därför bidra till att öka individens förmåga och incitament för långsiktig självständig försörjning. Insatserna ska riktas särskilt till individer som ligger i riskzonen för långvarig arbetslöshet.</i>	2021-01-01	2023-12-31
<b>Utreda införande av LOV för arbetsmarknadsinsatser (KS)</b> <i>Utreda hur LOV inom arbetsmarknadsinsatser kan införas med erfarenheter från Sollentuna och Sigtuna.</i>	2021-01-01	2021-04-30
<b>Utred och implementera organisation och strukturer för samarbete inom arbetsmarknad (KS, UBN, SN)</b> <i>För att understödja effektiva insatser med utgångspunkt i individens behov krävs en ökad samordning och samverkan inom organisationen, med näringslivet och med andra externa parter. Målet är stärkt vägledning av individen genom gemensamma processer och arbetssätt.</i>	2021-01-01	2021-12-31

#### 4.5 Upplands Väsby är en trygg, tillgänglig och hållbar kommun

Kommunens samhällsplanering ska förena behovet av fler bostäder, verksamhetsområden, utveckling och tillväxt med respekt för natur- och kulturvärden. Samtidigt som vi genom en hög takt i bostadsbyggandet säkerställer att bostäder finns för dagens och morgondagens Väsbybor säkras vi att utbyggnaden av den kommunala servicen håller jämna steg. Arbetet med social hållbarhet innefattar frågor kring trygghet, delaktighet, folkhälsa med mera.

Vi ska i större grad utnyttja och vidareutveckla medborgardialog som verktyg för delaktighet i samhällsutvecklingen. Kommunens arbete med medborgardialog ska förstärkas och utvecklas såväl avseende metod som frågekategorier. Det växande Upplands Väsby ska planeras och gestaltas i dialog med Väsbyborna. Det löpande arbetet för ett tryggare liv i Väsby är beroende av en bred delaktighet och gemenskap i lokalsamhället. Hur människor interagerar med varandra styr vår känsla av trygghet. Främjande och förebyggande insatser i samverkan med näringsliv och civilsamhälle används aktivt för att öka tryggheten och folkhälsan för Väsbyborna.

En bärande strategi i kommunens arbete för ekologisk hållbarhet är den breda samverkan med medborgarna, näringslivet och omvärlden. Upplands Väsby ska vara en ledande aktör för en hållbar utveckling. Kommunen ska inom sin egen organisation och i samverkan med andra intressenter verka för att ta oss an utmaningar rörande klimat, miljö kvalitetsnormer och resursförbrukning. Kommunen ska slå vakt om miljöcertifiering enligt ISO 14001 och ett mål är att återta en plats bland Sveriges miljöbästa kommuner.

Uppdrag	Startdatum	Slutdatum
<b>Ökad kamerabevakning (KS, KSTFU)</b> <i>Öka kamerabevakningen vid platser i de delar av kommunen som är eller upplevs som särskilt otrygga. Arbetet leds av kontoret för samhällsbyggnad, ursprungligen skulle det slutrapporteras senast sista december 2019 men har förlängts till sista december 2020.</i>	2019-01-01	2021-12-31
<b>Bygg en fullstor fotbollshall (KFN, KSTFU)</b>	2019-01-01	2021-04-30

<b>Uppdrag</b>	<b>Startdatum</b>	<b>Slutdatum</b>
<i>Kommunen behöver en fullstor inomhushall för fotbollen. Undersök även utökade finansieringsmöjligheter, exv sponsring. Arbetet leds av kultur- och fritidskontoret och uppdraget ska slutrapporteras senast 30 augusti 2020.</i>		
<b>Minska trafikbullret från bland annat E4 och järnväg (KS)</b> <i>Utred behov av bulleråtgärder, bullerplank, tyst asfalt, nedsatt hastighet mm. Samarbete med Trafikverket. Undersök medfinansiering. Arbetet leds av kontoret för samhällsbyggnad och uppdraget slutrapporteras senast 31 december 2021.</i>	2019-01-01	2021-12-31
<b>Öka delaktigheten i samhällsutvecklingen via medborgardialoger (KS)</b> <i>Utnyttja och vidareutveckla medborgardialog som verktyg för delaktighet. Arbetet leds av Rådet för medborgardialog och uppdraget ska slutrapporteras senast 31 december 2021.</i>	2019-01-01	2021-12-31
<b>Utveckla biblioteksverksamheten (KFN)</b> <i>Utred möjligheten till alternativ lokal samt nya och innovativa arbetssätt. Arbetet leds av kultur- och fritidskontoret och uppdraget ska slutrapporteras senast 31 december 2021.</i>	2019-01-01	2021-12-31
<b>Främja folkhälsan (KFN)</b> <i>Utveckla det folkhälsofrämjande arbetet. Arbetet leds av kultur- och fritidskontoret och uppdraget ska slutrapporteras senast 31 december 2021.</i>	2019-01-01	2021-12-31
<b>Utveckla området kring pendeltågs- och busstationen (KS)</b> <i>Kopplingen mellan kommunens västra och centrala delar ska förstärkas. Det ska finnas en väderskyddad och funktionell station och bussterminal. Arbetet leds av kontoret för samhällsbyggnad och uppdraget ska slutrapporteras senast 31 december 2022.</i>	2019-01-01	2022-12-31
<b>Skapa en balanserad bostadsutveckling i Kairo/Sättra (KS)</b> <i>Både värna naturvärden och tillgängliggöra området för fler. En tillgänglig mötesplats med blandade bostadsformer med närhet till naturen och rekreation för alla åldrar. Arbetet leds av kontoret för samhällsbyggnad och uppdraget ska slutrapporteras senast 31 december 2022.</i>	2019-01-01	2022-12-31
<b>Öka satsningen på förnyelsebar energi (KS, KSTFU)</b> <i>I samverkan med näringsliv och civilsamhället öka satsningar på förnyelsebar energi. Arbetet leds av kommunledningskontoret och uppdraget ska slutrapporteras senast 31 december 2022.</i>	2019-01-01	2022-12-31
<b>Nybyggnation med arkitektoniska stilförlagor i klassisk stil (KS, Väsbyhem)</b> <i>Utvalda projekt eller delar av kommunen. Marktvävlingar eller poängsystem som metod att skapa intresse från byggaktörer. Arbetet leds av kontoret för samhällsbyggnad och uppdraget ska slutrapporteras senast 31 december 2022.</i>	2019-01-01	2022-12-31
<b>Införa nya former för trygghetsskapande insatser (KS)</b> <i>Utveckla nya former för direkta trygghets- och säkerhetsskapande åtgärder, däribland rondering med narkotikahund i och kring skolmiljöer.</i>	2020-01-01	2021-12-31
<b>Utreda stärkt samarbete med civilsamhället (KS)</b> <i>Utreda hur samarbeten med organisationer som har en anknytning till kommunens verksamhet kan förbättras och effektiviseras. Utredningen ska även titta på om de olika parternas ansvarsåtaganden behöver förtydligas.</i>	2021-01-01	2022-04-30
<b>Utreda och möjliggöra naturnära boende (KS)</b> <i>Utreda i vilka naturnära områden som nuvarande och framtida väsbybor helst bosätter sig, vilken boendeform de föredrar samt att se över vilka möjligheter som finns att undanröja eventuella hinder för bostadsutveckling vid dessa platser.</i>	2021-01-01	2022-12-31
<b>Utreda framtida utveckling av Vilundaparken (KS, KFN)</b> <i>Utreda hur lågdelen mellan gymnastikhallen och ishallen kan byggas om och utvecklas i samband med byggandet av en ny gymnastikhall. Detta så att Vilundaparkens nuvarande funktioner och lokaler kan kompletteras med</i>	2021-01-01	2022-12-31

Uppdrag	Startdatum	Slutdatum
<i>tillkommande idrotts-, förenings- och/eller utbildningslokaler.</i>		
<b>Utreda implementeringen av mobilitetstjänster i Väsbyhem (KS, Väsbyhem)</b> <i>Genomföra mobilitetsutredning i syfte att utveckla och implementera mobilitetstjänster i så väl befintligt bestånd som i Väsbyhems nyproduktion. Undersök även om möjlighet finns att inkludera kommunens bilpool som en del av de mobilitetstjänster som kommer att finnas tillgängliga för Väsbyhems boende.</i>	2021-01-01	2021-08-31

## 4.6 Kommunen är en attraktiv arbetsgivare

Kommunens största och viktigaste resurs är dess medarbetare. Anpassning av resurser och kompetens till verksamhetens och medborgarens behov är en förutsättning för en god ekonomisk hushållning av kommunens resurser. Att kunna visa en tydlighet och öppenhet i inriktning, mål och resultat är avgörande för medarbetares delaktighet och engagemang.

För Upplands Väsby kommun är en ökad sysselsättningsgrad helt nödvändig för att möta kommande kompetensbehov inom framför allt omsorgen, vilket ligger i linje med överenskommelsen Heltid som norm mellan Sveriges kommuner och regioner (SKR) och fackförbundet Kommunal. Heltid som norm syftar dels till att möta upp det stora rekryteringsbehovet inom offentlig sektor genom tillvaratagande av befintlig kompetens, dels till ökad jämställdhet genom att i ökad utsträckning ge kvinnor samma förutsättningar till heltidsarbete som män. Både den genomsnittliga sysselsättningsgraden och antalet heltidsarbetande ska öka. Nyanställningar ska kunna erbjudas på heltid.

Ett införande av heltid som norm förutsätter förändrade arbetsätt i kommunens verksamheter samt implementering av ett antal systemtekniska lösningar exempelvis schemaläggning, vilket initialt medför ökade kostnader. Under rådande tuffa ekonomiska förutsättningar påbörjas ett införande av arbetet och förväntas behöva ske under längre horisont än under planperioden. Utvecklingen av arbetsgivarvarumärket fortsätter tillsammans med de arbetsmarknadsinsatser som genomförs för att möta en inbromsande konjunktur.

Uppdrag	Startdatum	Slutdatum
<b>Öka medborgarnyttan och stärk kommunen som arbetsgivare genom digitalisering (KS, Alla)</b> <i>De digitala arbetssätt som snabbt utvecklades under våren 2020 för att minska behovet av fysiska möten öppnar möjligheter för fortsatta effektivitetsvinster. Dessa ska tas tillvara för att utveckla exempelvis distansundervisning, effektiv lokalanvändning och andra digitala arbetssätt. Medel avsätts 2021-2023 för digitalisering och för att utveckla kommunens framtida arbetssätt i gemensamma kontorsarbetsplatser.</i>	2021-01-01	2022-12-31

## 5 Förutsättningar inför 2021-2023

### 5.1 Omvärldsanalys och framåtblick

Omvärldsanalysen beskriver ett antal omvärldsfaktorer som i dagsläget bedöms ha störst påverkan på kommunorganisationens uppdrag under planeringsperioden. Den världsomspännande Coronapandemin överskuggar alla andra omvärldsfaktorer. Det är framför allt en kris med stora risker för liv och hälsa men den slår också kraftigt mot världsekonomin. Osäkerheten i nuläget går

inte att beskriva som annat än överväldigande stor.

### ***Läget innan Coronapandemin***

Fram till 2019 har ekonomin befunnit sig i en återhämtningsfas efter den globala finanskrisen 2007-2010. Redan tidigare prognoser pekade på att Sverige och omvärlden var på väg in i en lågkonjunktur, men, som man då antog, en mildare variant. Den inhemska tillväxten påverkas också av att investeringarna i bostäder kraftigt har sjunkit. Förklaringen till nedgången på bostadsmarknaden har bland annat varit kreditrestriktioner och lägre vinstutsikter för bostadsföretagen.

### ***Coronapandemins påverkan på tillväxten***

Med Coronapandemin kommer nu lågkonjunkturen snabbare och kraftigare. De omfattande restriktioner som satts in för att begränsa smittspridningen slår mot alla branscher. Rese-, hotell-, restaurang- och nöjesbranschen har inledningsvis drabbats mest. Statistik visar också på ökade varselantal inom bemanning, handel, transport och tillverkning. Flera faktorer bidrar till att minska konsumtionen och efterfrågan på varor och tjänster:

- Ändrade konsumtionsmönster som en direkt följd av införda restriktioner gör att människor stannar hemma och undviker publika miljöer, vilket leder till färre resor och konsumtionstillfällen.
- Varsel och oro för arbetslöshet gör att hushållen är mer återhållsamma och anpassar sina utgifter vilket har en kraftigt dämpande effekt på konsumtionen och hushållens efterfrågan inom en rad branscher.
- Börsnedgång och befarad nedgång på bostadsmarknaden gör att värdet på hushållens tillgångar minskar och konsumtionsutrymmet urholkas.

Samtidigt stör leveransproblem produktionen i delar av näringslivet och arbetskraften som insatsfaktor i produktionen blir mindre stabil med ökade sjukskrivningar. Ekonomin upplever därmed just nu kraftiga störningar både på efterfråge- och utbudssidan.

Givet den höga osäkerheten väljer Konjunkturinstitutet, Riksbanken och Sveriges kommuner och regioner, SKR, att istället för vanliga prognoser uttrycka sig om möjliga **scenarier** som beskriver en tänkbar utveckling.

I SKR:s scenario, som kommunen huvudsakligen utgår ifrån, beräknas ett dramatiskt fall i svensk produktion och sysselsättning under kvartal två[WO1] 2020[SSK2] . Återhämtningsfasen antas starta relativt tidigt, i kvartal tre. BNP för helåret 2020 minskar med -4,1 procent. Följande år antas fasen av hög tillväxt fortgå, med ett BNP-lyft på +3,3 procent. Jämförs den beräknade BNP-nivån 2021 med den 2019 före krisen syns ett tapp om nästan en procent. Men trendmässigt har BNP växt med cirka 2 procent årligen och bortfallet av produktion och inkomster är således mycket stort, trots den rekyl av hög BNP-tillväxt SKR:s scenario antar.

Arbetade timmar är mest avgörande för skatteunderlagets utveckling och dessa minskar också markant 2020. Hög sjukfrånvaro samt permitteringar innebär dock att sysselsättningen i antalet personer inte minskar lika mycket som beräknas för antalet arbetade timmar. Timförändringen jämfört med 2019 antas uppgå till -3,3 procent för helåret 2020, trots återhämtning under det andra halvåret. Relativ arbetslöshet antas stiga med cirka 2 procentenheter mellan 2019 och 2020 till knappt 9 %. I scenariot antas att lågkonjunkturen består ända till 2023.

Konjunkturinstitutets (BNP 2020 -7 %, 2021 + 4,8%) och Riksbankens scenarier målar upp en något djupare nedgång samtidigt som återhämtningen istället blir kraftigare så att totalt tapp i produktion och inkomster blir ungefär likvärdigt med SKR:s scenario. Regeringens bild i vårbudgeten var något mindre negativ. Sveriges BNP-tapp bedöms bli högre än det totala globala

BNP-tappet men lägre än för andra länder vilka infört hårdare restriktioner.

### ***Arbetsmarknaden och finanspolitiska åtgärder***

Regering, riksdag och andra myndigheter har satt in en lång rad åtgärder för att överbrygga krisen. Fokus ligger på att stödja näringslivet, och kommuner och regioner, i syfte att motverka en våg av konkurser och massarbetslöshet, samt lindra effekterna av den arbetslöshet som ändå kommer att öka. Det sker genom att på kort sikt stärka företagens likviditet, avlasta rörliga kostnader för personal genom ökad möjlighet till korttidspermitteringar och förstärka statens sjuklöneansvar samt även avlasta fasta kostnader för företag med kraftigt tapp i omsättning samt hyresrabatter. De personer som ändå drabbas av arbetslöshet ska tryggas genom omställningen tack vare t ex förenklade regler och höjt tak för a-kassa.

Antalet varsel har ökat explosionsartat och arbetslösheten bedöms öka från 6,8 % 2019 till 8,9 % 2020, med ett mycket långsammare återhämtningsscenario än alla andra nyckeltal. En återgång till nivån före Coronapandemin kan skönjas först år 2024. Nivån bedöms dämpas betydligt av insatta åtgärder. Prognosmakare som Konjunkturinstitutet och internationella valutafonden (IMF) tror på högre siffror för svensk arbetslöshet (10-11%) under åren 2020-2021.

Offentlig sektors samlade skuldsättning som andel av BNP bedöms av prognosmakare öka fram till år 2021 och därefter minska med avtagande behov av expansiv finanspolitik. Skuldsättningen i svensk offentlig sektor står sig väl jämfört med andra europeiska länder.

### ***Penningpolitik, räntor och inflation***

Hälsokrisen har reflekterats i kraftiga rörelser på börser och finansmarknader. Samtidigt har likviditeten och marknadernas sätt att fungera försämrats vilket gjort det svårare för banker och företag att finansiera sin verksamhet. Riksbanken hade före Coronapandemin påbörjat en serie räntehöjningar, men osäkerhet rådde om höjningarna skulle fullföljas, när tillväxten avtog snabbare än väntat. Vi ser nu en helomvändning på den rådande krisen. Riksbanken lämnar reporäntan oförändrad eftersom orsaken till nedgången i ekonomin inte är av finansiell karaktär utan beror på införda restriktioner och människors oro för sjukdomsspridning. Mycket tyder ändå på att det kommer att behövas penningpolitiska stimulanser och Riksbanken utesluter därför inte räntesänkningar.

Kraftigt fallande olje- och elpriser bidrar till att inflationen i år blir låg (KPIF 0,6%). Bedömningarna av inflationen är mer osäkra än vanligt, men det är rimligt att anta att inflationen kommer att närma sig Riksbankens målnivå 2 % när ekonomin återhämtar sig.

### ***Lokal påverkan av lågkonjunktur***

I Upplands Väsby, vars näringsliv finns inom flera av de hårt drabbade branscherna, märks effekterna av Coronapandemin bland annat genom höga siffror i antalet varsel och nyinskrivningar hos Arbetsförmedlingen under mars-april 2020.

Om arbetslösheten ökar till 10 procent under 2020 innebär det för Upplands Väsby att ytterligare drygt 700 personer blir inskrivna hos arbetsförmedlingen som arbetssökande. En ökad arbetslöshet genererar med automatik en högre andel långtidsarbetslösa. En av de större effekterna på kommunorganisationen av Coronapandemin bedöms inträffa om 2-3 år då personer som blir arbetslösa till följd av krisen mister rätten till arbetslöshetsersättning och behöver ekonomiskt bistånd från kommunen. Risken är att de som redan står långt ifrån arbetsmarknaden kommer att få mindre fokus och mindre stöd. Bland annat kommer nyanlända flyktingar och anhöriga till flyktingar få det svårare att etablera sig på den svenska arbetsmarknaden.

I spåren av en kraftig lågkonjunktur väntas antalet hushåll som saknar fast förankring på arbets- och



bostadsmarknaden öka och bidra till en ökad upplevd otrygghet och ökad social oro i kommunen. Långvarig arbetslöshet och ökat bidragsberoende kan också leda till negativa hälsoeffekter i form av ökad psykisk ohälsa, våld i nära relationer och ökad risk för hemlöshet. Barn och ungas skolgång kan påverkas negativt vilket kan minska förmågan till självförsörjning i vuxen ålder.

### ***Psykisk ohälsa***

Ett nationellt växande problem som noterats långt innan Coronapandemin är psykisk ohälsa. Enligt Socialstyrelsen (2017) har den psykiska ohälsan dessutom ökat med närmare 70 procent bland unga vuxna, 18-24 år, de senaste tio åren. Sex av tio kvinnor och mer än var tredje man i Upplands Väsby upplever ångest och oro (Folkhälsomyndigheten 2019), vilket är högst i Stockholms län – som i sin tur är det värst drabbat länet i landet. Psykisk ohälsa drabbar ofta personer som blir arbetslösa, får mindre inkomst eller utsätts för våld i nära relationer. Antalet vårdnadsärenden för Sigtuna, Sollentuna och Upplands Väsby kommuner ligger långt över jämförbara familjerätter i Stockholmsregionen. Forskning visar att barn i svåra vårdnadskonflikter senare i livet får större problem med psykisk ohälsa, oftare drabbas av depression och har svårigheter i skolan.

Att fysisk aktivitet kan motverka psykisk ohälsa som nedstämdhet och ångest är sedan länge känt. Trots det känner få skolelever till WHO:s (Världshälsoorganisationens) rekommendation om en timmes fysisk aktivitet om dagen. Många elever sitter för mycket under sin vakna tid. Barn från sämre ekonomiska förhållanden motionerar mindre, flickor är mer fysiskt inaktiva än pojkar och flickor med utländsk bakgrund är mindre aktiva jämfört med flickor med svensk bakgrund.

Uppdelad bostadsmarknad och sociala och ekonomiska skillnader påverkar också skolegregationen. Föräldrarnas utbildningsnivå är en faktor som starkt påverkar betygsutfallen och har ungefär dubbelt så stort förklaringsvärde som kön och etnicitet. Studier visar också att läsning är den enskilt viktigaste faktorn för att kunna lyckas med sina skolresultat, den enda faktorn som är viktigare än socioekonomisk bakgrund.

### ***Klimat och miljö***

Coronapandemin har på kort sikt bidragit till positiva konsekvenser för klimatet. De smittbegränsande restriktionerna har bidragit till ökad digitalisering, minskat resande och minskad konsumtion. Potentialen för positiv utveckling för miljön i de nya beteendena är stor men Coronapandemins nettoeffekt blir sannolikt negativ om satsningarna på att få igång ekonomin inte tar hänsyn till klimat- och miljömålen.

Konsumenters intresse för företagets hållbarhetsarbete är större än någonsin. I takt med att miljökompetensen ökat har konsumenterna blivit mer kritiska till organisationernas hållbarhetsarbete och förväntningar även på ett starkt klimatledarskap finns. Tolv EU-länders regeringar kräver exempelvis att EU:s klimatmål inför 2030 höjs.

I Sverige finns ett ökat fokus på hållbar utveckling och efterlevnad av miljö kvalitetsmålen. Läro- och ämnesplaneringarna inom samtliga gymnasieprogram kommer att betona generationsmålet och miljö kvalitetsmålen samtidigt som fler examineras inom miljövetenskap från universitet- och högskolor.

Ett minskat byggande kan påverka den biologiska mångfalden, ekosystemtjänsterna och folkhälsan positivt. Den byggnation som sker står inför högre miljö-, energi- och kemikaliekraV, vilket påverkar den offentliga konsumtionen som kan bli dyrare men leda till en klimat- och miljövänligare tillvaro samt ökad hälsa för Väsby's invånare. Högre miljökrav kommer även att ställas på måltider och transporter inom offentlig konsumtion. Bättre tillgänglighet på insamlingssystem och fler återvinningsfraktioner bidrar till cirkulär ekonomi.

De globala ökade koldioxidutsläppen innebär för Sveriges del ökad risk för extremväder vilket i sin

tur innebär kostnader för klimatanpassningar. Ett förändrat klimat och ökad bebyggelse medför påfrestningar på försörjningssystem som kan leda till hälsorisker.

Genom aktivt miljöledningsarbete, vilket inkluderar rutiner för beredskap och planer för nödlägen, ökar möjligheten att tidigt kunna förebygga klimat-, miljö och hälsorisker.

### ***Digitalisering möter medborgarens ökade förväntan***

Medborgare, företag och civilsamhälle ställer nya krav utifrån höga förväntningar på den samhällsservice som kommunen levererar. Detta sker samtidigt som befolkningsstrukturen både leder till utmaningar att finansiera välfärdstjänster och att säkra kompetensförsörjningen. Den kris vi befinner oss i tvingar fram nya arbetssätt i högre takt och en ökad flexibilitet och samarbete i kommunorganisationen för att på ett effektivare sätt möta upp mot ställda förväntningar.

I takt med att internet på fler sätt ökar tillgängligheten till service för kunder ökar medborgarnas förväntan på tillgänglig service och hållbar leverans från kommunens sida. Medborgarna förväntar sig till exempel att kunna kommunicera med kommunen när som helst och i kanaler som de själva väljer. Samhällskontraktet i en öppen demokrati bygger på att människor vill och kan engagera sig i gemensamma angelägenheter. Förtroendet för kommunens verksamhet bygger på att medborgarna har möjlighet till insyn i den politiska processen och känner att de kan påverka de kommunala besluten.

Digitalisering är ett viktigt verktyg för att möta den tuffare ekonomiska situation kommunen står inför; medborgarnas höga förväntningar på samhällsservice och insyn, utmaningen att nå ekonomisk, ekologisk och social hållbarhet, kompetensförsörjning och kommunens förmåga att vara en god arbetsgivare med en god arbetsmiljö. Det handlar om att utveckla arbetssätt och metoder som ger god kvalitet och effektivitet. En snabb digitalisering i samhället och i kommunen med en ökad automatisering och olika tekniska lösningar kräver också kontroll på säkerhet och tillgänglighet för användare och system.

### ***Kompetensförsörjning***

Samtliga aktörer inom välfärdssektorn står inför stora utmaningar gällande framtida kompetensförsörjning. Stora pensionsavgångar och ökad efterfrågan på välfärdstjänster gör att behovet av att rekrytera nya medarbetare är stort de kommande åren.

Det är stor konkurrens om vissa yrkeskategorier, exempelvis lärare. Behovet av behöriga och legitimerade lärare är stort och bedöms öka framöver. Antal barn och unga ökar i snabbare takt än antalet nyexaminerade lärare.

Socialtjänst och hälso- och sjukvård är ett annat exempel på områden där Upplands Väsby behöver arbeta strategiskt för att vara en attraktiv arbetsgivare, behålla anställda och återrekrytera i större utsträckning. Digitaliseringen möjliggör ett inkluderande rekryteringsverktyg som bidrar till en mer jämlik och jämställd rekryteringsprocess. Det ökade antalet arbetssökandesom följer av Coronapandemin utgör en möjlighet för kommunen att rekrytera till egna verksamheter, exempelvis omsorgen.

Kommunens samhällsnyttiga uppdrag – att utveckla och förvalta ett hållbart och jämställt samhälle - kan i ökande utsträckning komma att vara en fördel i konkurrensen om kompetens.

## **5.2 Kommunens ekonomiska förutsättningar**

### **Kommunsektorns ekonomi**

Kommunsektorn har de senaste åren haft en mycket stark ekonomi. Detta har varit möjligt genom

bland annat ökade skatteintäkter, exploateringsvinster och stort statligt stöd för flyktingmottagandet. SKR har länge påpekat att kärvare tider väntar och redan före coronakrisen blev det tydligt att dessa tider har kommit. Kommunerna behövde redan tidigare anpassa sig för de ökade kostnader som de demografiska förhållandena med relativt fler barn och äldre i befolkningen kommer innebära. Investeringsbehovet i för- och grundskolor, gruppboenden och äldreboenden är mycket stort de närmaste åren. Ingenting av detta har den pågående coronakrisen i grunden förändrat.

Den pågående coronakrisen med höga varseltal och ökad arbetslöshet har en enorm påverkan både genom minskat skatteunderlag och ökade kostnader för kommunen. Det handlar om kostnader för att klara den ansträngda situationen inom äldreomsorgen och på sikt också ökat försörjningsstöd och arbetsmarknadsinsatser. Samtidigt ser vi att regeringens åtgärder och olika krispaket bland annat till företag också påverkar skatteunderlaget. Ökade statsbidrag till kommunsektorn bidrar till att underlätta situationen.

Den allt tuffare situationen för kommunen innebär att de strategier som påbörjades före krisen i ännu högre grad behöver fullföljas, fortsatt fokus på att utveckla och effektivisera verksamheterna genom ökad digitalisering, samverkan och förebyggande arbete.

## Befolkningsutveckling

Befolkningsutvecklingen har stor betydelse för kommunerna, eftersom den påverkar behov och efterfrågan av de kommunala tjänsterna. Invånarantalet och fördelningen mellan olika åldersgrupper påverkar även storleken på skatteintäkter, generella statsbidrag och den kommunalekonomiska utjämnningen. Eftersom delar av utjämnningssystemet finansieras inom kommunkollektivet är det även av betydelse hur befolkningssammansättningen ser ut på riksnivå.

Befolkningsutvecklingen är beroende av bostadsbyggandet. En ambition har varit att skapa förutsättningar för att 400 nya bostäder kan byggas varje år. Befolkningen i Sveriges storstadsregioner ökar och efterfrågan på bostäder är stor men det är byggföretagens affärs- och vinstmöjligheter, vilka är beroende av privatpersoners köpkraft på bostadsmarknaden, som styr tillförseln av nya bostäder.

Coronakrisen leder sannolikt till att utvecklingstakten bromsas upp för att återhämta sig när epidemin är över och arbetsmarknaden återgått till ett normalläge. Redan innan coronakrisen kunde en konjunktur nedgång anas, som påverkade takten i vilken nya byggprojekt startades.

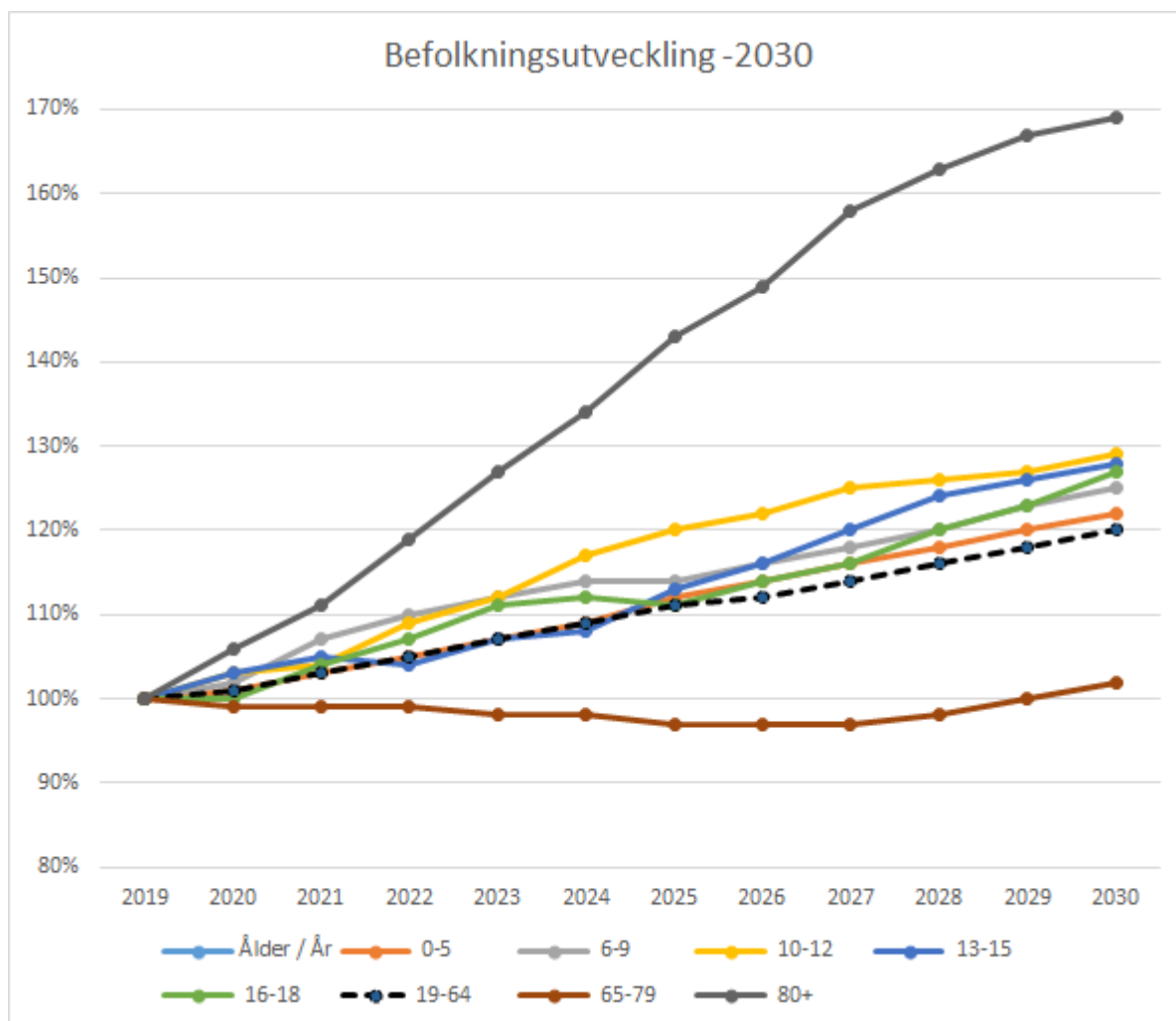
Det finns idag ett stort intresse att vara med att utveckla Väsby. En mängd aktörer och privata markägare deltar i stora och små stadsutvecklingsprojekt, där de största är Fyrklövern och Väsby Entré. Östra Frestaby, Eds Allé, Messingen, Bredden, Optimus och Wijk Oppgård är ytterligare exempel på aktuella projekt i olika skeden.

Tabellen och diagrammet visar den senaste befolkningsprognosen som gjordes i mars 2020 och den avser den folkbokförda befolkningen tio år framåt.

*Befolkningsprognos. Tabellen avser 31 december respektive år, antal personer*

Ålder / År	2019	2020	2021	2022	2023	2024	2025	2030
Antal personer	Utfall	Prognos	Prognos	Prognos	Prognos	Prognos	Prognos	Prognos
Totalt	46786	47 238	48 303	49 286	50 213	51 074	51 914	56 492
Totalt, årlig förändring		452	1 065	983	927	861	840	945
Totalt, ackumulerad förändring		452	1 517	2 500	3 427	4 288	5 128	9 706

Befolkningsprognos. Diagrammet avser 31 december respektive år, procentuell utveckling



2019 var ett år med en ovanligt hög befolkningstillväxt. Befolkningen ökade då med 1 243 personer eller 2,7 %. Även om befolkningstillväxten under coronakrisåret 2020 har skrivits ned mot tidigare prognoser räknar kommunen med en fortsatt hög årlig befolkningsökning med i genomsnitt 2,1 % för planperioden 2021-2023 och i snitt 1,7 % fram till 2030. Fram till 2023 respektive 2030 beräknas befolkningen öka med 7 respektive 21 %.

Åldersgruppen 80 år eller äldre, den grupp som procentuellt ökar mest, ökar med 27 respektive 69 %. Detta innebär förstås att behovet av äldreomsorg kommer att öka kraftigt. Även barn och unga i förskole- och skolålder upp till 18 år ökar i hög takt, i samtliga åldersgrupper något högre takt än befolkningen totalt. Vuxna i arbetsför ålder 25-64 år ökar i något långsammare takt än befolkningen som helhet. Den åldersgrupp vars andel av befolkningen kommer att minska mest är yngre äldre 65-79 år. 2030 kommer antalet att ha ökat med endast 2 %.

### Utdebitering av kommunalskatt

Utdebiteringen sänktes med 10 öre till 19,42 kr ifrån 2019. Kommunens utdebitering ligger på 14 plats 2019 bland de 26 kommunerna i Stockholms län. I riket ligger Upplands Väsby, med 31,50 kr, på plats 29 när total skattesats till kommun och landsting sammanvägs. När det gäller skattekraften, beskattningsbar inkomst per invånare, ligger kommunen med 226 865 kr på plats 39 vilket motsvarar 102,6 % av medelskatekraften i riket. I länet ligger kommunen på plats 19.

### Skatteunderlagsutveckling

Kommunen använder sig av SKR:s prognoser när det gäller utvecklingen av skatteunderlaget och förändringar i utjämning och statsbidrag. Den senaste prognosen presenterades i slutet av april 2020, och var den första prognosen som uppskattar effekterna av den pågående coronakrisen. Den beräknade skatteunderlagstillväxten mattas av 2019, bromsar kraftigt 2020 men tros åter ta fart från 2021. Jämfört med den prognos som föregående Flerårsplan bygger på (maj 2019) har tillväxten totalt för hela perioden fram till 2023 minskat med mer än 3 %-enheter.

*Skatteunderlagsprognoser. Tabellen visar olika prognoser vid olika tidpunkter.*

Procentuell förändring	2019	2020	2021	2022	2023	2019-2023
SKR apr 2020	2,2	0,9	3,5	3,7	3,8	14,8
Reg apr 2020	2,0	1,8	3,9	3,5	4,5	16,7
ESV mar 2020	2,9	2,3	3,2	3,1	3,0	15,4
SKR feb 2020	3,2	2,4	3,1	3,8	3,8	17,4
SKR maj 2019	3,0	3,1	3,1	3,7	3,9	18,0

### Skatteintäkter, utjämning och bidrag

Skatteintäkterna är räknade efter en utdebitering på 19,42 kr. Utifrån SKR:s prognos beräknas skatter mm bli enligt följande.

	Bokslut	Prognos	Budget	Budget	Plan	Plan
Mkr /År	2019	2020	2020	2021	2022	2023
Skatteintäkter	2 095,1	2 128,7	2 143,9	2 158,5	2 272,6	2 373,1
Inkomstutjämning	235,8	281,2	252,0	281,5	285,4	311,5
Kostnadsutjämning	2,5	57,0	22,6	35,0	53,9	57,2
Regleringsbidrag/-avgift	47,3	128,6	60,9	99,2	92,8	96,7
Strukturbidrag	0,0	0,0	0,0	0,0	0,0	0,0
Införandebidrag	0,0	0,0	0,0	0,0	0,0	0,0
LSS-utjämning	25,6	20,0	24,0	19,4	19,8	20,1
Avräkning	-18,4	-83,8	0,0	0,0	0,0	0,0
Fastighetsavgift	67,4	70,1	70,0	72,0	73,0	74,0
Summa	2 455,3	2 601,7	2 573,3	2 665,6	2 797,5	2 932,6
Årlig förändring	189,4	146,5	126,4	63,9	131,9	135,1
i %	5,60%	6,00%	4,80%	2,50%	4,90%	4,80%
i %	5,6%	6,0%	4,8%	2,5%	4,9%	4,8%

I prognosen för 2020 ingår under regleringsbidrag också de extra statsbidrag, ett engångsbelopp på 70,9 mkr, som regeringen under 2020 utlovat i tillskott till kommunerna för att klara krisen, det är ett paket på 22,5 miljarder kr extra till hela sektorn. Från 2021 kvarstår 12,5 miljarder kr extra till sektorn vilket motsvarar ca 39 mkr årligen. Delar av de extra medlen har redan antagits i ett extra budgetbeslut och delar förväntas beslutas i vårändringsbudgetarna. Inkomstutjämning och regleringsbidraget är statens anslag till kommunerna. I regleringsposten ingår även generella statsbidrag. När behovet till kommunerna inom inkomstutjämningen ökar mindre än nivåhöjningen för statens anslag, ökar regleringsposten vilket vi ser en effekt av mellan 2020 och 2021.

Vissa näringsidkare kan utnyttja en regleringsfond vilket kraftigt minskar skatteunderlaget redan

2019. Genom att böckerna för 2019 stängts påverkas 2020 (i tabellen en negativ post som ingår i raden avräkning). En kompensation för detta kan komma ett beslut på i höständringsbudgeten men eftersom det ses som relativt osäkert är beloppet inte medräknat i prognosen.

De extra tillskotten innebär att, trots kraftigt minskat skatteunderlag, prognosen för skatter, utjämning och bidrag 2020 är en positiv avvikelse med 28,4 mkr jämfört med budget. Ökningen mellan 2019 och 2020 är också osedvanligt hög vilket även förklaras av den kraftiga befolkningsökningen 2019.

Både tidigare minskad ökningstakt i skatteunderlaget samt låg befolkningsökning förklarar att skatteökningen blir liten mellan 2020 och 2021.

Bidraget för mottagning av nyanlända fördelas mellan kommunerna utifrån flyktingvariabler och Upplands Väsby del beräknas bli 10,1 mkr 2020 (ingår i tabellen i extra generellt bidrag). Bidraget växlas successivt över till att istället fördelas utifrån folkmängd vilket gäller fullt ut från 2021.

Befolkningsökningen innebär ökade intäkter med ca 51 000 kr för varje ytterligare invånare och för 2021 innebär detta ca 23 mkr. Ökar befolkningen mer än 1,2 % aktuellt år samt i genomsnitt de fem senaste åren erhåller kommunen extra bidrag från utjämningsystemet på den del av befolkningsökningen som överstiger 1,2 %. Det innebär att på marginalen kan en ny invånare istället ge det dubbla eller ca 100 000 kr mer i ökade intäkter. Men det finns en risk för att befolkningsökningen 2020 blir för låg för att Upplands Väsby ska kvalificera sig för detta extra bidrag.

Utjämning för LSS är hög vilket beror på en omfördelning mellan kommunerna då Upplands Väsby har fler personer inom omsorgen jämfört med många andra kommuner.

De genomförda förändringarna i utjämningsystemet från år 2014 innebar att Upplands Väsby intäkter sammanlagt minskade med ca 30 mkr årligen från 2016 när alla regler fått ekonomisk effekt. Ett nytt förslag till en förändring i kostnadsutjämnningen togs fram under 2019 och trädde ikraft från år 2020. Upplands Väsby kommer där att få ett positivt utfall och när förändringen nått full effekt 2022 kan kommunen räkna med ca 20 mkr i ökade medel årligen. Netto har därmed de senaste förändringarna i utjämningsystemet minskat intäkterna med ca 10 mkr årligen.

### **Känslighetsanalys**

- 1 %-enhet sämre eller bättre skatteunderlagsutveckling under ett år ger ca 22 mkr i lägre eller högre skatteintäkter.
- 100 invånare påverkar skatteintäkter, utjämning och bidrag med ca 5,1 mkr.
- En miljard i statlig satsning på sektorn (kommuner och regioner) innebär för Upplands Väsby ca 3,1 mkr.
- En miljard i statlig satsning på kommunerna innebär för Upplands Väsby ca 4,5 mkr.
- 10 öre i förändrad utdebitering ger ca 11 mkr i skatteintäkter.

## **6 Koncernens uppdrag och budget**

### **Resultatbudget 2021-2023**

De ekonomiska förutsättningarna bygger på Sveriges kommuner och regioner, SKR:s, antaganden om ekonomisk utveckling samt kommunens egen befolkningsprognos. Högkonjunkturen i svensk ekonomi kulminerade 2019 och under våren 2020 har världsekonomin och den svenska ekonomin drabbats hårt av Coronaviruset. Det innebär en prognos om en fallande tillväxt i landet och kraftigt dämpad skatteunderlagsutveckling. Till detta kommer även en osäkerhet om inflyttningstakten till kommunen.

Med en bromsad skatteunderlagsutveckling men fler invånare beräknas skatteintäkterna inklusive utjämning och bidrag ändå öka med 60 mkr under 2021 jämfört med 2020. Skatteintäkterna bedöms dock landa på samma nivå 2021 som 2020 men en ökning av statsbidragen och befolkningstillväxten bidrar till ökningen. Kostnader för ökade volymer, både antalet barn i förskolan och elever i både grundskolan och gymnasiet samt antalet äldre i behov av kommunala insatser ökar de närmaste åren. De ökade volymerna förklaras av kommunens befolkningstillväxt och demografiska förändringar.

Kostnader ökar i en snabbare takt än skatteintäkter och statsbidrag vilket innebär att resultatmålet skulle behöva justeras ned kraftigt om inte åtgärder vidtogs. Det är väsentligt att resultatmålet på sikt uppnås igen för att upplåningen till investeringar ska bli rimlig med en god självfinansieringsgrad. Det är även viktigt att ett positivt resultat uppnås varje enskilt år för att inte hamna i en situation där kommunen behöver återställa ett underskott i till följd av att balanskravet inte uppnås.

Ett starkt resultatmål är dessutom i normalläget viktigt för att reserver ska finnas vid negativa händelser i omvärlden som leder till konjunkturedgång. De ekonomiska målen kopplade till resultatbudgeten är dels att upprätthålla resultatmålet 2,5 % över planperioden och dels eventuellt finansiera ytterligare skattesänkning om utrymme finns. Till följd av den pågående hälsokrisen och den kraftiga konjunkturedgången som kommer därav har resultatet ändrats till 1,3 % för perioden med målet att succesivt lyfta resultat tillbaka till en nivå på 2,5%. Ingen ytterligare skattesänkning genomförs för tillfället.

Tabell, Resultatbudget 2021-2023, mkr

Mkr	Bokslut 2019	Budget 2020	Prognos 2020	Budget 2021	Budget 2022	Budget 2023
Verksamhetens intäkter	762,7	689,9	689,9	725,4	743,5	765,1
Verksamhetens kostnader	-2 992,5	-3 064,0	-3 045,0	-3 259,9	-3 385,6	-3 502,5
Avskrivningar	-132,3	-111,4	-111,4	-117,3	-119,9	-126,5
<b>Verksamhetens nettokostnad</b>	<b>-2 362,1</b>	<b>-2 485,4</b>	<b>-2 466,4</b>	<b>-2 651,7</b>	<b>-2 762,0</b>	<b>-2 863,9</b>
Skatteintäkter	2 076,7	2 143,9	2 128,7	2 158,5	2 272,6	2 373,1
Utjämning och generellt statsbidrag	378,4	429,5	473,1	507,1	524,9	559,5
Finansiella intäkter	12,4	9,1	9,1	12,1	14,7	16,1
Finansiella kostnader	-8,8	-16,0	-16,0	-12,4	-15,3	-19,9
<b>Delsumma skatteintäkter och finansnetto</b>	<b>2 458,6</b>	<b>2 566,4</b>	<b>2 594,8</b>	<b>2 665,2</b>	<b>2 796,9</b>	<b>2 928,8</b>
<b>Årets resultat</b>	<b>96,5</b>	<b>81,0</b>	<b>128,4</b>	<b>13,5</b>	<b>34,9</b>	<b>64,9</b>
Resultat i % av skatter	3,9%	3,1%	4,9%	0,5%	1,2%	2,2%
<i>Genomsnittligt resultat 2021-2023:</i>				<i>1,3%</i>		

### Kommungemensamma kostnader och intäkter

Kommungemensamma intäkter och kostnader, består av ett fåtal poster; pensioner, avskrivningar och finansiella kostnader och intäkter. Nedan redovisas innehållet i dessa poster.

### Pensionskostnader

Pensionskostnaderna för de anställdas och förtroendevaldas pensioner beräknas enligt prognoser från Skandia och Folksam årsskiftet 2019/2020.

Pensionskostnaderna ökar under perioden 2019-2023 med 20 mkr. Den totala pensionsskulden beräknas år 2023 uppgå till 1 139 mkr, vilket är en ökning med 13 mkr mot 2019. Den redovisade pensionsskulden, exkl. ansvarsförbindelsen, för 2019 var 266 mkr och år 2023 är den beräknad till 375 mkr. Kostnaderna inkluderar löneskatt. Utöver den del som skuldförs finns även den så kallade ansvarsförbindelsen, som avser förmåner intjänade före 1998. Enligt gällande lagstiftning för kommunerna ska denna del av skulden redovisas vid sidan av balansräkningen. Ansvarsförbindelsen för 2018 var 860 mkr för att minska till 764 mkr år 2023. Även dessa belopp inkluderar löneskatt.

### **Finansiella intäkter och kostnader samt koncerninterna mellanhavanden**

Med finansiella kostnader och intäkter avses i första hand räntekostnader och ränteintäkter samt vissa finansiella avgifter till banker m.fl. för hantering av likvida transaktioner.

Utifrån marknadens förväntningar om framtida räntenivåer beräknas räntekostnader bli 4,5 mkr 2021, 7 mkr 2022 och 11 mkr 2023. Den lågräntemiljö som har gällt de senaste åren kommer inte bestå för evigt men bedöms i denna plan att öka mycket långsamt under planperioden. Från att ha varit utan extern banklåneskuld har kommunen sedan 2018 fram till 2020 tagit upp lån på 600 mkr. 2020-2021 beräknas låneskulden öka successivt med anledning av ökad investeringsvolym. I slutet av 2023 beräknas den externa låneskulden passera 900 mkr. Räntekostnader på pensionsskulden ingår i de finansiella kostnaderna och beräknas till 6,9 mkr år 2021 och ökar till 7,9 mkr år 2023.

De finansiella intäkterna består av årlig utdelning från AB Väsbyhem samt borgensavgift. För 2021 är borgensavgiften fastställd till 0,45 % av nyttjad borgenssumma. Utifrån lånevolymen på ca 3 miljarder kr i bolaget beräknas borgensavgiften bli 13,5 mkr. Till följd av nyproduktion av bostäder stiger lånevolymen till nästan 3,6 miljarder kr 2023 vilket, vid samma procentsats, skulle resultera i en borgensavgift på cirka 16,2 mkr.

Ränteintäkter från den affärsdrivande verksamheten avseende finansiering av investeringar i VA-verksamheten uppgår årligen till 5,9 mkr. Kommunen samarbetar med AB Väsbyhem i projekt för bostadssociala ändamål m.m. och för detta bidrar bolaget med 11 mkr. Bidraget ska bl.a. gå till säkrare och tryggare boendemiljö inom projekten Tryggt boende och Ung & Trygg samt trygghetsskapande åtgärder för projekt inom utemiljö och gemensamma mötesplatser.

### **Avskrivningar**

De totala avskrivningarna för investeringar uppgår till 117 mkr 2021. För åren 2022-2023 uppgår de till 120 respektive 126,5 mkr. Storleken på avskrivningarna påverkas av genomförandegraden på investeringarna och kan också påverkas av om kommunen betalar investeringen eller om en annan part investerar. I sistnämnda fall betalas och redovisas kapitaltjänstkostnaderna istället som del av hyra.

### **Balansbudget 2020-2022**

Balansbudgeten visar kommunens finansiella ställning vid en viss tidpunkt, d.v.s. vilka tillgångar som finns samt hur dessa är finansierade, vilket redovisas på skuldsidan. För perioden 2021-2023 planeras investeringar på totalt 1 600 mkr och det är viktigt att redan i nuläget se vilka effekter investeringarna får på kommunens ekonomi på lite längre sikt. Utifrån givna förutsättningar i resultat- och investeringsbudget har balansbudgeten upprättats för planperioden.

Tabell, Balansbudget 2021-2023, per 31 december respektive år



	<b>Bokslut 2019</b>	<b>Prognos 2020</b>	<b>Budget 2020</b>	<b>Budget 2021</b>	<b>Budget 2022</b>	<b>Budget 2023</b>
<b>Tillgångar</b>						
Anläggningstillgångar	2 928	3 257	3 216	3 489	3 743	4 013
Omsättningstillgångar	321	325	350	350	350	350
varav kassa	5	10	0	0	0	0
<b>Summa tillgångar</b>	<b>3 249</b>	<b>3 582</b>	<b>3 566</b>	<b>3 839</b>	<b>4 093</b>	<b>4 363</b>
<b>Eget kapital, avsättningar och skulder</b>						
Eget kapital	1 755	1 785	1 839	1 916	2 060	2 224
Avsättningar för pensioner	266	284	260	284	310	334
Övriga avsättningar	88	88	87	89	90	91
Långfristiga skulder	659	905	515	981	1 066	1 147
varav bankskuld	400	600	700	800	900	900
Kortfristiga skulder	482	520	865	569	567	567
<b>Summa eget kapital, avsättningar och skulder</b>	<b>3 250</b>	<b>3 582</b>	<b>3 566</b>	<b>3 839</b>	<b>4 093</b>	<b>4 363</b>
<b>Soliditet</b>						
<i>Inkl ansvarsförbindelser*</i>	28%	27%	28%	29%	31%	33%
<i>Exkl ansvarsförbindelser</i>	54%	50%	52%	50%	50%	51%
<i>*Ansvarsförbindelsen, mkr</i>	860	835	835	813	790	764

En viss osäkerhet råder kring när i tiden och i vilken omfattning investeringarna kommer att genomföras. Det har beaktats i beräkningen av kommunens upplåningsbehov. Genomförandegraden beräknas till 70 % vilket har beaktats i beräkningen av kommunens upplåningsbehov.

Finansiering av investeringar sker via självfinansiering, markintäkter i samband med exploateringar, gatukostnadsersättningar och VA-anslutningsavgifter samt eventuell nyupplåning. För kommunen uppgår självfinansieringsgraden (resultat och avskrivningar) i genomsnitt till 44 % för 2021-2023. 2019 fanns externa lån om 400 mkr. 2020 ökar lånebehovet med 200 mkr. För 2021 bedöms lånebehovet stiga med 200 mkr och 2023 med 100 mkr, totala lån beräknas därmed till 900 mkr.. Intäkter kopplade till investeringar beräknas uppgå till ca 400 mkr fram till 2023. Liksom själva investeringen råder osäkerhet kring när intäkterna väl kommer in och är bedömda utifrån försiktighetsprincipen.

Utifrån balansräkningen beräknas soliditeten, eget kapital i relation till tillgångar, vilken visar kommunens långsiktiga betalningsförmåga, och uttrycks i procent. Det uppsatta målet, 30 %, beräknas uppnås 2022, för att stiga ytterligare till 34 % 2023. Exkluderas ansvarsförbindelsen blir soliditeten 52 % under hela planperioden.

### **Koncerngemensam finansverksamhet**

Låneram för kommunkoncernen och bolag ska i enlighet med antagen finanspolicy och finansiella föreskrifter årligen anges i samband med Flerårsplan och budget.

### **Ram för kommunkoncernens externa upplåning**

## Låneram, mkr

Kategori	Beslutad 2019	Beslutad 2020	Budget 2021	Budget 2022	Budget 2023
Upplands Väsby kommun	500	700	800	900	900
AB Väsbyhem	2500	3000	3000	3300	3600
<b>Koncernlåneram</b>	<b>3000</b>	<b>3700</b>	<b>3800</b>	<b>4200</b>	<b>4500</b>

## Borgen

Borgensramen är densamma som låneramen i tabellen ovan för AB Väsbyhem. En borgensavgift om 0,45 procent av lånesumman erläggs till kommunen.

## Nämndernas kommunersättningar

Kommunersättningarna ökar med 144 mkr år 2021, 5,9 %, varav 37,6 mkr består av volymökningar inom utbildningsnämndens och omsorgsnämndens verksamheter. En generell priskompensation är fördelad till nämnderna och är beräknad med 2,5 % av kommunersättningen varje år vilket är 65 mkr 2021. Övriga förändringar 2021 uppgår till 41,4 mkr. En stor del av denna ökning utgör utökade resurser med 20 mkr för arbetsmarknadsåtgärder till följd av den ekonomiska kris som Coronaviruset har fört med sig. Utöver det ökar kapitaltjänstkostnader inom infrastruktur och kultur- och fritidsområdet med 11,2 mkr och lokalkostnader inom skola och förskola ökar med 6,2 mkr. Därutöver avsätts en pott för digitalisering om 5 mkr samt att medel för oförutsedda händelser ökar med 15 mkr. Kommunersättningarna för nämnderna innehåller därför omprioriteringar, anpassningar och effektiviseringar i verksamheterna, men med nettoeffekten att ersättningarna inte ökar i samma takt som enbart volym- och prisuppräknings skulle kräva.

## Tabell. Kommunersättning per nämnd, mkr

Nämnd/utskott	Budget 2020	Budget 2021	Budget 2022	Budget 2023
Kommunstyrelsen	146,4	179,5	185,2	195,0
- avkastningskrav fastighet	-1,8	-1,8	-1,8	-1,8
Teknik- o fastighetsutskottet	105,9	101,6	106,5	114,9
- avkastningskrav fastighet	-1,7	-1,7	-1,7	-1,7
Överförmyndarnämnden	4,4	4,4	4,5	4,5
Attunda Räddningstjänst	31,3	31,8	32,3	32,7
Revision	1,7	2,0	2,0	2,0
Utbildningsnämnden	1192,1	1260,5	1318,2	1362,9
Socialnämnden	174,4	186,9	190,4	193,9
Omsorgsnämnden	657,3	688,2	711,3	743,3
Familjerättsnämnden	3,3	3,3	3,4	3,5
Kultur- och fritidsnämnden	131,9	134,4	139,9	143,9
Bygg- och miljönämnden	17,3	17,6	17,8	18,1
<b>Summa</b>	<b>2462,5</b>	<b>2606,7</b>	<b>2708,0</b>	<b>2811,2</b>
<b>Summa exkl avkastn.krav</b>	<b>2466,0</b>	<b>2610,2</b>	<b>2711,5</b>	<b>2814,7</b>

## 6.1 Nämndernas uppdrag och budget

### 6.1.1 Kommunstyrelsen

*Kommunstyrelsens ordförande: Oskar Weinmar (M)*

*Kommundirektör: Regina Kevius*

*Samhällsbyggnadschef: Mikael Rångeby*

#### 6.1.1.1 Grunduppdrag

Kommunstyrelsen är kommunens ledande politiska förvaltningsorgan och har rollen att samordna och följa upp kommunens verksamheter och ekonomi. Kommunstyrelsens ansvar och roll är att vara systemledare för kommunkoncernen och kommunens arbetsgivarorgan. Kommunstyrelsen är även huvudansvarig för samhällsutvecklingsprocessen.

Kommunstyrelsens prioriterade uppgift enligt flerårsplanen är att effektuera mål och uppdrag om god ekonomisk hushållning, ett gott näringslivsklimat och en inkluderande arbetsmarknad, en trygg tillgänglig och hållbar kommun samt kommunen som attraktiv arbetsgivare.

Kommunstyrelsen är krisledningsnämnd och ska fullgöra lagstadgade uppgifter under extraordinära händelser i fredstid.

Kommunstyrelsen ansvarar även för kommunens centrala administrativa stödfunktioner inom ansvarsområden för ekonomisk förvaltning, upphandling, digitalisering, kommunikation, kommunens kontaktcenter Väsby direkt, kansli, juridisk rådgivning, stabsfunktion för systemledning och hållbarhetsfrågor, näringslivsutveckling, samhällsplanering och exploatering.

Under kommunstyrelsen finns tre utskott; miljö- och planutskottet, näringslivs- och kompetensutskottet samt teknik- och fastighetsutskottet.

#### 6.1.1.2 Uppdrag

Uppdrag	Startdatum	Slutdatum
<b>Ökad administrativ samordning och samarbete med andra kommuner (KS)</b> Samarbeta med andra kommuner för att effektivisera resursanvändandet på kort och lång sikt. Arbetet leds av kommunledningskontoret och uppdraget ska slutrapporteras senast 31 december 2021.	2019-01-01	2021-12-31
<b>Öka individens förmåga till långsiktig självständig försörjning (KS, Alla)</b> Effekten av att en individ kommer i egen självständig försörjning och inte längre är i behov av ekonomiskt bistånd är mycket stor. Kommunorganisationen som helhet ska därför bidra till att öka individens förmåga och incitament för långsiktig självständig försörjning. Insatserna ska riktas särskilt till individer som ligger i riskzonen för långvarig arbetslöshet.	2021-01-01	2023-12-31
<b>Utreda införande av LOV för arbetsmarknadsinsatser (KS)</b> Utreda hur LOV inom arbetsmarknadsinsatser kan införas med erfarenheter från Sollentuna och Sigtuna.	2021-01-01	2021-04-30
<b>Utred och implementera organisation och strukturer för samarbete inom arbetsmarknad (KS, UBN, SN)</b> För att understödja effektiva insatser med utgångspunkt i individens behov	2021-01-01	2021-12-31

<b>Uppdrag</b>	<b>Startdatum</b>	<b>Slutdatum</b>
krävs en ökad samordning och samverkan inom organisationen, med näringslivet och med andra externa parter. Målet är stärkt vägledning av individen genom gemensamma processer och arbetssätt.		
<b>Ökad kamerabevakning (KS, KSTFU)</b> Öka kamerabevakningen vid platser i de delar av kommunen som är eller upplevs som särskilt otrygga. Arbetet leds av kontoret för samhällsbyggnad, ursprungligen skulle det slutrapporteras senast sista december 2019 men har förlängts till sista december 2020.	2019-01-01	2021-12-31
<b>Införa nya former för trygghetsskapande insatser (KS)</b> Utveckla nya former för direkta trygghets- och säkerhetsskapande åtgärder, däribland rondering med narkotikahund i och kring skolmiljöer.	2020-01-01	2021-12-31
<b>Minska trafikbullret från bland annat E4 och järnväg (KS)</b> Utred behov av bulleråtgärder, bullerplank, tyst asfalt, nedsatt hastighet mm. Samarbete med Trafikverket. Undersök medfinansiering. Arbetet leds av kontoret för samhällsbyggnad och uppdraget slutrapporteras senast 31 december 2021.	2019-01-01	2021-12-31
<b>Utveckla området kring pendeltågs- och busstationen (KS)</b> Kopplingen mellan kommunens västra och centrala delar ska förstärkas. Det ska finnas en väderskyddad och funktionell station och bussterminal. Arbetet leds av kontoret för samhällsbyggnad och uppdraget ska slutrapporteras senast 31 december 2022.	2019-01-01	2022-12-31
<b>Skapa en balanserad bostadsutveckling i Kairo/Sättra (KS)</b> Både värna naturvärden och tillgängliggöra området för fler. En tillgänglig mötesplats med blandade bostadsformer med närhet till naturen och rekreation för alla åldrar. Arbetet leds av kontoret för samhällsbyggnad och uppdraget ska slutrapporteras senast 31 december 2022.	2019-01-01	2022-12-31
<b>Nybyggnation med arkitektoniska stilförlagor i klassisk stil (KS, Väsbyhem)</b> Utvalda projekt eller delar av kommunen. Marktävlingar eller poängsystem som metod att skapa intresse från byggaktörer. Arbetet leds av kontoret för samhällsbyggnad och uppdraget ska slutrapporteras senast 31 december 2022.	2019-01-01	2022-12-31
<b>Öka delaktigheten i samhällsutvecklingen via medborgardialoger (KS)</b> Utnyttja och vidareutveckla medborgardialog som verktyg för delaktighet. Arbetet leds av Rådet för medborgardialog och uppdraget ska slutrapporteras senast 31 december 2021.	2019-01-01	2021-12-31
<b>Öka satsningen på förnyelsebar energi (KS, KSTFU)</b> I samverkan med näringsliv och civilsamhället öka satsningar på förnyelsebar energi. Arbetet leds av kommunledningskontoret och uppdraget ska slutrapporteras senast 31 december 2022.	2019-01-01	2022-12-31
<b>Utreda stärkt samarbete med civilsamhället (KS)</b> Utreda hur samarbeten med organisationer som har en anknytning till kommunens verksamhet kan förbättras och effektiviseras. Utredningen ska även titta på om de olika parternas ansvarsåtaganden behöver förtydligas.	2021-01-01	2022-04-30
<b>Utreda och möjliggöra naturnära boende (KS)</b> Utreda i vilka naturnära områden som nuvarande och framtida väsbybor helst bosätter sig, vilken boendeform de föredrar samt att se över vilka möjligheter som finns att undanröja eventuella hinder för bostadsutveckling vid dessa platser.	2021-01-01	2022-12-31
<b>Utreda framtida utveckling av Vilundaparken (KS, KFN)</b> Utreda hur lågdelen mellan gymnastikhallen och ishallen kan byggas om och utvecklas i samband med byggandet av en ny gymnastikhall. Detta så att Vilundaparkens nuvarande funktioner och lokaler kan kompletteras med tillkommande idrotts-, förenings- och/eller utbildningslokaler.	2021-01-01	2022-12-31
<b>Utreda implementeringen av mobilitetstjänster i Väsbyhem (KS,</b>	2021-01-01	2021-08-31

Uppdrag	Startdatum	Slutdatum
<p><b>Väsbyhem)</b> Genomföra mobilitetsutredning i syfte att utveckla och implementera mobilitetstjänster i så väl befintligt bestånd som i Väsbyhems nyproduktion. Undersök även om möjlighet finns att inkludera kommunens bilpool som en del av de mobilitetstjänster som kommer att finnas tillgängliga för Väsbyhems boende.</p>		
<p><b>Öka medborgarnyttan och stärk kommunen som arbetsgivare genom digitalisering (KS, Alla)</b> De digitala arbetssätt som snabbt utvecklades under våren 2020 för att minska behovet av fysiska möten öppnar möjligheter för fortsatta effektivitetsvinster. Dessa ska tas tillvara för att utveckla exempelvis distansundervisning, effektiv lokalanvändning och andra digitala arbetssätt. Medel avsätts 2021-2023 för digitalisering och för att utveckla kommunens framtida arbetssätt i gemensamma kontorsarbetsplatser.</p>	2021-01-01	2022-12-31

Prioriterad verksamhet inom nämndens ansvarsområde:

- Ökad digitalisering, samordning och uppsikt.
- Genomför förstärkt planerat underhåll av kommunens lokaler och fastigheter.
- Förbättra barnens skolmiljö och rusta upp gamla skollokaler.
- Minska psykisk ohälsa bland unga.
- Utmana byggbranschen att komplettera bostadsmarknaden med prisvärda hyresrätter.
- Inför ett bredare perspektiv över möjliga boendeformer – ägarlägenheter, kompisboende, mellanboende, seniorvillor, tomträtt/arrende etc.
- Skapa förutsättningar för tillväxt och att ett genomsnitt på 400 nya bostäder kan byggas varje år.
- Värna kultur- och naturmiljön samt kulturhistoriskt viktiga byggnader.
- Förbättra belysningen genom övergripande ljusstrategi för hela kommunen samt lokala belysningsprogram.
- Utsmycka det offentliga rummet med konst, fontäner, lekplatser, kreativ belysning, träd, planteringar etc.
- Utveckla möjligheterna att ta sig fram med cykel och att ställa ifrån sig cykeln säkert.
- Införa hyrcykelsystem.
- Slå vakt om och säkra väsbybornas tillgång till bostadsnära grönytor, parkområden och rekreationsytor. Vid förtätning ska i första hand hårdgjorda ytor tas i anspråk, i sista hand grönområden av hög kvalitet.
- Kommunen ska agera för att alla allmänna ytor ska vara trivsamma och fräscha. Genom aktiv kontakt och tillsyn ska även privata fastighetsägare uppmuntras ta större ansvar för sina områden, tex klottersanering.
- Utveckling vid gamla Medborgarhuset på Centralvägen.
- Öka laddinfrastruktur i samarbete med fastighetsägare och företag.
- Trygghetsskapande åtgärder vid samhällsplanering av allmänna ytor vid utformning av belysning och växtlighet.
- Spåra och hantera läckage av PCB till Väsbyån/Oxundasjön.
- Ta fram en mobilitetsplan.
- Tillhandahålla information om tillgänglig mark och lokaler för företag.
- I dialog med näringslivsorganisationer identifiera och motverka regelkrångel i kommunen.
- Underlätta för mindre lokala företag att delta i kommunens upphandlingar.
- Utveckla samarbete mellan kommun och näringsliv, forskning och högre lärosäten.
- Utöka arbetet med EU-projekt.
- Fortsatt stärka kvinnors förutsättningar för företagande.
- Kommunen behöver öka sin attraktionskraft som arbetsgivare för att kunna behålla och

- rekrytera kompetenta medarbetare i en konkurrensutsatt omvärld.
- Att ha en utökad kontakt och samverkan med universitet och högskolor.
- Motverka diskriminering, mobbning, kränkande särbehandling och sexuella trakasserier.
- Arbeta preventivt och främjande med folkhälsan i kommunen.

### 6.1.1.3 Budget

Driftbudget, mkr	Bokslut 2019	Budget 2020	Budget 2021	Budget 2022	Budget 2023
Flytt av ansvar mellan nämnder		-16,1	27,4	3,4	11,7
Förändring volymer					
Förändring pris och lön		4,2	3,7	4,5	4,6
Övriga förändringar		-11,6	2,1	-2,2	-6,6
Summa förändring		-23,5	33,1	5,7	9,8
Kommunersättning	169,8	146,4	179,5	185,2	195,0
Övriga intäkter	65,8	62,6	62,7	62,8	62,9
Summa Intäkter	235,6	209,0	242,2	248,0	257,9
Kostnader	223,0	207,2	240,4	246,2	256,1
Resultat	12,6	1,8	1,8	1,8	1,8
Kommunersättning/inv, kr	3 656	3 094	3 736	3 795	3 927

I den förändrade kommunersättningen ingår ett antal poster som har flyttats till eller från annan nämnd, totalt -1,0 mkr. I det ingår en flytt av stödresurser från omsorgsnämnden motsvarande 0,6 mkr och från Kretslopp inom teknik- och fastighetsutskottet om 0,6 mkr. Medel om 1,1 mkr för brottsoffer-, kvinno- och tjejjour har flyttats till socialnämnden och 1,1 mkr för En frisk generation, Effektiv samordning för trygghet (EST) och sommarjobbade högstadieungdomar flyttas till kultur- och fritidsnämnden.

Allmän pris- och löneuppräknings 2,5 % motsvarar för nämndens del 4,7 mkr.

5 mkr tillförs kommunstyrelsen för att stärka digitaliseringsutvecklingen för hela kommunen. För att möta ökade kostnader för väktare och ordningsvakter tillförs 3 mkr från år 2021 varav 2 mkr finansieras genom bostadssociala medel från AB Väsbyhem. För tillkommande detaljplaneuppdrag och projektuppdrag på samhällsbyggnad och exploatering tillförs 0,2 mkr.

Kommunstyrelsen tillförs 10,7 mkr för att stärka det lokala näringslivet och genomföra tillkommande uppdrag på arbetsmarknadsområdet samt sammanlagt 1,1 mkr för centraliserade stödfunktioner.

För anordnande av allmänna val tillförs 3 mkr för år 2022.

Anpassning av nämndens verksamhet genomförs avseende strategiskt arbete, ekonomistöd och arbete med medborgardialog. Effektivisering sker genom automatisering av vissa stödprocesser. Anpassningar och effektiviseringar inom nämnden motsvarar totalt 3,5 mkr från år 2021. För åren 2022 och 2023 åläggs kommunstyrelsen att genomföra generella effektiviseringar om 1 % vilket motsvarar 2,2 mkr årligen.

Kommunstyrelsens särskilda medel utökas med 15 mkr till 25 mkr. Dessa avser en buffert för bl.a.

oförutsedda händelser och volymförändringar utöver tilldelade medel. KS särskilda medel utökas med ytterligare 10 mkr 2023 till 35 Mkr.

Ett avkastningskrav finns på kommunens obebyggda fastigheter om 1,8 mkr.

## 6.1.2 Teknik- och fastighetsutskottet

*Teknik- och fastighetsutskottets ordförande: Roland Storm (VB)*

*Samhällsbyggnadschef: Mikael Rångeby*

### 6.1.2.1 Grunduppdrag

Teknik- och fastighetsutskottet ansvarar för att vårda och sköta fast egendom, bygga och anlägga fast egendom, kommunens lokalförsörjning, förberedelser för fastighetsbildning, vatten- och avloppstjänster, avfallshantering och trafiksäkerhet. Ingår även drift, skötsel och underhåll av Vilundaparken.

### 6.1.2.2 Uppdrag

Uppdrag	Startdatum	Slutdatum
<b>Öka individens förmåga till långsiktig självständig försörjning (KS, Alla)</b> Effekten av att en individ kommer i egen självständig försörjning och inte längre är i behov av ekonomiskt bistånd är mycket stor. Kommunorganisationen som helhet ska därför bidra till att öka individens förmåga och incitament för långsiktig självständig försörjning. Insatserna ska riktas särskilt till individer som ligger i riskzonen för långvarig arbetslöshet.	2021-01-01	2023-12-31
<b>Ökad kamerabevakning (KS, KSTFU)</b> Öka kamerabevakningen vid platser i de delar av kommunen som är eller upplevs som särskilt otrygga. Arbetet leds av kontoret för samhällsbyggnad, ursprungligen skulle det slutrapporteras senast sista december 2019 men har förlängts till sista december 2020.	2019-01-01	2021-12-31
<b>Öka satsningen på förnyelsebar energi (KS, KSTFU)</b> I samverkan med näringsliv och civilsamhället öka satsningar på förnyelsebar energi. Arbetet leds av kommunledningskontoret och uppdraget ska slutrapporteras senast 31 december 2022.	2019-01-01	2022-12-31
<b>Bygg en fullstor fotbollshall (KFN, KSTFU)</b> Kommunen behöver en fullstor inomhushall för fotbollen. Undersök även utökade finansieringsmöjligheter, exv sponsring. Arbetet leds av kultur- och fritidskontoret och uppdraget ska slutrapporteras senast 30 augusti 2020.	2019-01-01	2021-04-30
<b>Öka medborgarnyttan och stärk kommunen som arbetsgivare genom digitalisering (KS, Alla)</b> De digitala arbetssätt som snabbt utvecklades under våren 2020 för att minska behovet av fysiska möten öppnar möjligheter för fortsatta effektivitetsvinster. Dessa ska tas tillvara för att utveckla exempelvis distansundervisning, effektiv lokalanvändning och andra digitala arbetssätt. Medel avsätts 2021-2023 för digitalisering och för att utveckla kommunens framtida arbetssätt i gemensamma kontorsarbetsplatser.	2021-01-01	2022-12-31

Prioriterad verksamhet inom nämndens ansvarsområde:

- Ökad digitalisering

- Värna kultur- och naturmiljön samt kulturhistoriskt viktiga byggnader.
- Förbättra belysningen genom övergripande ljusstrategi för hela kommunen samt lokala belysningsprogram.
- Utsmycka det offentliga rummet med konst, fontäner, lekplatser, kreativ belysning, träd, planteringar etc.
- Utveckla möjligheterna att ta sig fram med cykel och att ställa ifrån sig cykeln säkert.
- Införa hyrcykelsystem.
- Kommunen ska agera för att alla allmänna ytor ska vara trivsamma och fräscha. Genom aktiv kontakt och tillsyn ska även privata fastighetsägare uppmuntras ta större ansvar för sina områden, tex klottersanering.
- Öka avfallsinsamling och återvinning i samarbete med SÖRAB och externa aktörer.
- Att ha en utökad kontakt och samverkan med universitet och högskolor.

### 6.1.2.3 Budget

Driftbudget, mkr	Bokslut 2019	Budget 2020	Budget 2021	Budget 2022	Budget 2023
Flytt av ansvar mellan nämnder		34,1	-17,5	0,5	3,5
Förändring volymer		0,0			
Förändring pris och lön		1,9	2,6	2,5	2,7
Övriga förändringar		-11,2	10,7	1,9	2,1
Summa förändring		24,8	-4,3	4,9	8,3
Kommunersättning	76,5	105,9	101,6	106,5	114,9
Övriga intäkter	468,5	493,7	506,0	518,7	531,7
Summa Intäkter	545,0	599,6	607,6	625,2	646,5
Kostnader	541,6	604,0	605,9	623,5	644,8
Resultat inkl affärsdr. vht	3,4	-4,4	1,7	1,7	1,7
Resultat exkl affärsdr. vht	-7,1	1,7	1,7	1,7	1,7
Kommunersättning/inv, kr	1 647	2 239	2 114	2 182	2 314

I den förändrade kommunersättningen för utskottet har kostnader om -13,8 mkr för utbildningslokaler flyttats till utbildningsnämnden. Ersättningen har även justerats med -0,6 mkr för flytt av stödresurs till kommunstyrelsen.

Allmän pris- och löneuppräknig 2,5 % motsvarar för utskottets del 2,6 mkr för 2021 och därefter 2,7 respektive 3,1 mkr för åren 2022 och 2023.

Utskottet tilldelas utökade medel 2021 om 8,1 mkr för ökade kapitaltjänstkostnader (ränta och avskrivning) för infrastruktur i gator och vägar samt fastighetsunderhåll. Åren därefter ökar kostnader med 1,2 respektive 4,1 mkr.

Inom verksamhetsområdet natur-, skogs-, fiske- och vattenvård tillförs 1,6 mkr från år 2021. Utskottets budget för vinterväghållning utökas med 2 mkr till 9 mkr. Utskottet ökar sin



intäktsfinansiering inom de egna fastigheterna motsvarande -1,0 mkr.

En generell anpassning sker av underhåll inom gata och trafik samt park och natur motsvarande – 2,5 mkr. Generella effektiviseringar inom utskottet sker motsvarande -0,7 mkr.

Utskottet har ett avkastningskrav på fastigheterna om 1,7 mkr, vilket förblir oförändrat.

## 6.1.2.4 Volymer

### 6.1.2.4.1 Teknik & Fastighetsutskottet

Verksamhet	Resultat 2019	Budget 2020	Budget 2021	Budget 2022	Budget 2023
Vägar, km	160	162,7	162,7	162,9	162,9
GC-vägar, km	110,8	118,2	115	115,5	115,5
Såld vattenmängd, m3	2 953 629	3 150 000	3 050 000	3 100 000	3 150 000
Restavfall inkl. matavfall , ton	9 707,9	10 000	10 000	10 000	10 000
Restavfall inkl. matavfall , kg/inv	203	207	206	204	203

## 6.1.3 Utbildningsnämnden

*Utbildningsnämndens ordförande: Joanna Hassan (M)*

*Utbildningschef: Astrid Täfvander*

### 6.1.3.1 Grunduppdrag

Inom utbildningsnämndens ansvarsområde finns förskola, pedagogisk omsorg, skolbarnomsorg, förskoleklass, grundskola, grundsärskola, gymnasium, gymnasiesärskola, informationsansvar för ungdomar 16-19 år, kommunal vuxenutbildning, särskild utbildning för vuxna samt utbildning i svenska för invandrare. Inom nämndens ansvarsområde finns både kommunala och privata utförare.

### 6.1.3.2 Uppdrag

Uppdrag	Startdatum	Slutdatum
<b>Genomföra utredningar för långsiktig kostnadskontroll (UBN)</b> Låta utreda möjliga sätt att utveckla verksamheten i syfte att säkra en ekonomi i balans.	2020-01-01	2021-12-31
<b>Utreda möjligheterna att införa transportservice i egen regi (UBN, ON)</b> Genom utredning undersöka om en transportservice i egen regi kan åstadkomma mervärde för brukarna samt hålla kontroll över kostnaderna	2020-01-01	2021-12-31
<b>Öka individens förmåga till långsiktig självständig försörjning (KS, Alla)</b> Effekten av att en individ kommer i egen självständig försörjning och inte längre är i behov av ekonomiskt bistånd är mycket stor. Kommunorganisationen som helhet ska därför bidra till att öka individens förmåga och incitament för långsiktig självständig försörjning. Insatserna ska riktas särskilt till individer som ligger i riskzonen för långvarig arbetslöshet.	2021-01-01	2023-12-31

Uppdrag	Startdatum	Slutdatum
<b>Utred och implementera organisation och strukturer för samarbete inom arbetsmarknad (KS, UBN, SN)</b> För att understödja effektiva insatser med utgångspunkt i individens behov krävs en ökad samordning och samverkan inom organisationen, med näringslivet och med andra externa parter. Målet är stärkt vägledning av individen genom gemensamma processer och arbetssätt.	2021-01-01	2021-12-31
<b>Öka medborgarnyttan och stärk kommunen som arbetsgivare genom digitalisering (KS, Alla)</b> De digitala arbetssätt som snabbt utvecklades under våren 2020 för att minska behovet av fysiska möten öppnar möjligheter för fortsatta effektivitetsvinster. Dessa ska tas tillvara för att utveckla exempelvis distansundervisning, effektiv lokalanvändning och andra digitala arbetssätt. Medel avsätts 2021-2023 för digitalisering och för att utveckla kommunens framtida arbetssätt i gemensamma kontorsarbetsplatser.	2021-01-01	2022-12-31

Prioriterad verksamhet inom nämndens ansvarsområde:

- Ökad digitalisering.
- Införa aktivt skolval för alla elever i Upplands Väsby.
- Förbättra barnens skolmiljö och rusta upp gamla skollokaler.
- Nolltolerans mot mobbing, kränkande behandling och sexuella trakasserier i skolan.
- Genomföra handlingsprogram för barn med NPF-problematik för förskola och skola.
- Genomföra handlingsprogram för stöd och stimulans för elever med särskild begåvning.
- Alla barn och unga ska ha möjlighet till mer rörelse under skoldagen.
- Kommunal medfinansiering av den med riktade statsbidrag statliga satsningen på lärarassistenter i den kommunala regin.
- Ge värderings- och samhällsintroduktion för nyanlända skolbarn och ungdomar.
- Minska psykisk ohälsa bland unga.
- Att ha en utökad kontakt och samverkan med universitet och högskolor.

### 6.1.3.3 Budget

Driftbudget, mkr	Bokslut 2019	Budget 2020	Budget 2021	Budget 2022	Budget 2023
Flytt av ansvar mellan nämnder		-1,0	17,2		
Förändring volymer		40,1	19,5	31,5	29,4
Förändring pris och lön		27,6	29,8	31,5	33,0
Övriga förändringar		23,4	2,0	-5,3	-17,8
Summa förändring		90,1	68,4	57,7	44,6
Kommunersättning	1102,0	1192,1	1260,5	1318,2	1362,9
Övriga intäkter	658,5	697,8	715,2	733,1	751,5
Summa Intäkter	1760,5	1889,9	1975,8	2051,4	2114,3
Kostnader	1793,5	1889,9	1975,8	2051,4	2114,3
Resultat	-33	0	0	0	0

Driftbudget, mkr	Bokslut 2019	Budget 2020	Budget 2021	Budget 2022	Budget 2023
Kommunersättning/inv, kr	23 727	25 192	26 228	27 005	27 446

Ökade volymer med direkt koppling till demografiska förändringar och den reviderade befolkningsprognosen finansieras med ökad kommunersättning vilken uppgår till 19,5 mkr 2021. Åren därefter tillförs medel om 31,5 mkr och 29,4 mkr för volymökningar.

Allmän priskompensation 2,5 % innebär 19,5mkr för nämndens del år 2021.

Denna allmänna priskompensation finansierar en höjning av nämndens ersättningsmodeller med sammanlagt 17,4 mkr. Det motsvarar en generell ökning motsvarande 1,4 % för 2021 med undantag för grundskola, förskoleklass och förskola 3-5 år som räknas upp med 2%.

Utöver den generella uppräknigen, ökar kompensationen till förskolan för barn 1-2 år med 1,9 mkr som kompensation för blöjkostnader. I de fall framtida rättsläge visar att kommunen inte är ersättningsskyldig för blöjkostnader överförs dessa medel till kommunstyrelsen. Till fritidshem tillförs ytterligare 2,7 mkr i höjd fritidshemspeng.

Nämnden tillförs medel för ökade kostnader för grundläggande vuxenutbildning, strukturbidrag, avtalsplaceringar, skolskjutsar och den centrala gymnasieintagningen motsvarande 2,7 mkr för 2021 och åren därefter 1,5 mkr respektive 1,7 mkr. Medel för SFI minskas 2021 med 0,3 mkr för att sedan öka med 0,1 mkr per år 2022 och 2023.

I den förändrade kommunersättningen för nämnden har kostnader om -11 mkr för utbildningslokaler flyttats från teknik- och fastighetsutskottet. Till följd av att förskolan Eds ängar planeras att driftas av fristående aktör kommer medel som tillskjuts för att möta ökade kostnader till följd av införandet av modell för lokalkostnadstäckning minska från 13,1 mkr till 6,2 mkr för 2021. Nämnden tillförs 4 mkr för att möta ökade kostnader för planerat underhåll.

Nämnden har att genomföra en generell effektivisering om 2,6 mkr.

### 6.1.3.4 Volymer

#### 6.1.3.4.1 Utbildningsnämnden - Barnomsorg

Verksamhet	Resultat 2019	Budget 2020	Budget 2021	Budget 2022	Budget 2023
Pedagogisk omsorg, antal barn	40	35	29	29	29
Förskola 1-5 år, inkl barnomsorg på ob-tid, antal barn	2 709	2 788	2 876	2 934	3 008
varav nyanlända, antal barn	0	10	10	10	10
Förskola UBN, bruttokostnad per barn/elev (tkr)	124,1	124,6	132,7	134,7	136,4

#### 6.1.3.4.2 Utbildningsnämnden - Grundskolan

Verksamhet	Resultat 2019	Budget 2020	Budget 2021	Budget 2022	Budget 2023
Fritidshem, 6-12 år, barn	2 068	2 079	2 164	2 219	2 274

Verksamhet	Resultat 2019	Budget 2020	Budget 2021	Budget 2022	Budget 2023
Fritidsklubb, antal öppetimmor*	2 816	6 150	4 575	4 575	4 575
Fritidsklubb, antal besök*	5 821	37 000	23 000	23 000	23 000
Förskoleklass, antal elever	607	643	659	673	678
varav nyanlända, antal elever	3	10	10	10	10
Grundskola, antal elever	5 019	5 128	5 420	5 543	5 685
varav nyanlända, antal elever	108	90	80	70	60
Grundsärskola, antal elever	56	55	56	57	58
Fritidshem, särskola, antal elever	25	29	31	32	32
Fritidshem UBN, bruttokostnad per barn/elev (tkr)	29	29,1	30,7	30,8	31,2
Förskoleklass UBN, bruttokostnad per barn/elev (tkr)	58,7	61	61,8	62,8	63,7
Grundskola UBN, bruttokostnad per barn/elev (tkr)	108,5	109,1	110,8	112,2	112,9

#### 6.1.3.4.3 Utbildningsnämnden - Gymnasium

Verksamhet	Resultat 2019	Budget 2020	Budget 2021	Budget 2022	Budget 2023
Gymnasieskola, antal elever	1 659	1 679	1 699	1 739	1 825
varav nyanlända, antal elever	203	190	184	176	168
Gymnasiesärskola, antal elever	23	24	24	25	25
Gymnasieskola UBN, bruttokostnad per elev (tkr)	107,7	112,4	113,8	115,1	116,1

#### 6.1.3.4.4 Utbildningsnämnden - Vuxenutbildning

Verksamhet	Resultat 2019	Budget 2020	Budget 2021	Budget 2022	Budget 2023
Grundvux, antal helårsplatser	173	135	181	185	190
Gymnasievux, antal helårsplatser	452	380	450	450	450
SFI, antal satta betyg	562	450	559	540	520
Särvux, antal elever	17	30	18	18	18

#### 6.1.3.4.5 Utbildningsnämnden - Barnomsorg kommunal regi

Verksamhet	Resultat 2019	Budget 2020	Budget 2021	Budget 2022	Budget 2023
Förskola 1-5 år, antal elever	909	925	1 036	1 094	1 168
Förskola Kommunal regi, bruttokostnad/barn (tkr)	120,9	121,8	122,9	124,7	126,6

#### 6.1.3.4.6 Utbildningsnämnden - Grundskola kommunal regi

Verksamhet	Resultat 2019	Budget 2020	Budget 2021	Budget 2022	Budget 2023
Fritidshem 6-12 år, inkl fritids särskola, antal elever	1 159	1 250	1 195	1 222	1 251
Förskoleklass, antal elever	338	375	357	364	367
Grundskola, antal elever	2 565	2 745	2 757	2 838	2 914
Grundsärskola, antal elever	24	25	25	26	27
Fritidshem Kommunal regi, bruttokostnad per barn/elev (tkr)	31,9	29,5	30,1	30,6	31
Förskoleklass Kommunal regi, bruttokostnad/elev (tkr)	52,1	59	60	60,9	61,9
Grundskola Kommunal regi, bruttokostnad/elev (tkr)	108	106,1	103,2	104,7	106,3

#### 6.1.3.4.7 Utbildningsnämnden - Gymnasium kommunal regi

Verksamhet	Resultat 2019	Budget 2020	Budget 2021	Budget 2022	Budget 2023
Gymnasieskola, antal elever	624	601	590	591	591
Gymnasieskola Kommunal regi, bruttokostnad/elev (tkr)	105,1	106,5	109	110	112

### 6.1.4 Socialnämnden

*Socialnämndens ordförande: Maria Fälth (KD)*

*Socialchef: Magnus Lublin*

#### 6.1.4.1 Grunduppdrag

Socialnämndens verksamhetsområde innebär ansvar för verksamheter som bedrivs med kommunala utförare och av fristående huvudmän. Nämnden är huvudman för och ansvarar för att tillhandahålla och fullgöra kommunens uppgifter inom följande ansvarsområde: individ- och familjeomsorg; mottagning av flyktingar enligt bosättningslagen; ensamkommande flyktingbarn; stödinsatser för flyktingar och andra personer för att underlätta inträde på arbetsmarknaden; ansvar för konkurrensneutralitet.

#### 6.1.4.2 Uppdrag

Uppdrag	Startdatum	Slutdatum
<b>Öka individens förmåga till långsiktig självständig försörjning (KS, Alla)</b> Effekten av att en individ kommer i egen självständig försörjning och inte längre är i behov av ekonomiskt bistånd är mycket stor. Kommunorganisationen som helhet ska därför bidra till att öka individens förmåga och incitament för långsiktig självständig försörjning. Insatserna ska riktas särskilt till individer som ligger i riskzonen för långvarig arbetslöshet.	2021-01-01	2023-12-31
<b>Utred och implementera organisation och strukturer för samarbete inom</b>	2021-01-01	2021-12-31

Uppdrag	Startdatum	Slutdatum
<b>arbetsmarknad (KS, UBN, SN)</b> För att understödja effektiva insatser med utgångspunkt i individens behov krävs en ökad samordning och samverkan inom organisationen, med näringslivet och med andra externa parter. Målet är stärkt vägledning av individen genom gemensamma processer och arbets sätt.		
<b>Öka medborgarnyttan och stärk kommunen som arbetsgivare genom digitalisering (KS, Alla)</b> De digitala arbets sätt som snabbt utvecklades under våren 2020 för att minska behovet av fysiska möten öppnar möjligheter för fortsatta effektivitetsvinster. Dessa ska tas tillvara för att utveckla exempelvis distansundervisning, effektiv lokalanvändning och andra digitala arbets sätt. Medel avsätts 2021-2023 för digitalisering och för att utveckla kommunens framtida arbets sätt i gemensamma kontorsarbetsplatser.	2021-01-01	2022-12-31

Prioriterad verksamhet inom nämndens ansvarsområde:

- Ökad digitalisering.
- Minska psykisk ohälsa bland unga.
- Förstärkt arbete mot hedersförtryck och mot våld i nära relationer.
- Öka kommunens samarbete med de frivilliga aktörerna och bostadsbolagen för att genomföra hemlöshetsstrategin.
- Använda evidensbaserade metoder för att möta dagens föräldrar i sitt föräldraskap.
- Nollvision för barnfattigdom.
- Ge möjlighet till ett bra boende för personer som är på väg ut ur alkohol- och drogmissbruk.
- Arbeta med tillgänglighetsfrågor som avser den fysiska miljön, tekniska och digitala hjälpmedel, samt inkluderande attityder.
- Att ha en utökad kontakt och samverkan med universitet och högskolor.

### 6.1.4.3 Budget

Driftbudget, mkr	Bokslut 2019	Budget 2020	Budget 2021	Budget 2022	Budget 2023
Flytt av ansvar mellan nämnder		1,0	0,0		
Förändring volymer		0,0			
Förändring pris och lön		4,3	4,4	4,7	4,8
Övriga förändringar		-1,7	8,1	-1,2	-1,2
Summa förändring		3,6	12,4	3,5	3,6
Kommunersättning	170,8	174,4	186,9	190,4	193,9
Övriga intäkter	83,5	60,2	61,7	63,2	64,8
Summa Intäkter	254,3	234,6	248,6	253,6	258,8
Kostnader	263,7	234,6	248,6	253,6	258,8
Resultat	-9,4	0	0	0	0
Kommunersättning/inv, kr	3 677	3 686	3 888	3 900	3 906

Allmän priskompensation 2,5 % innebär 3,9 mkr för nämndens del 2021.

Nämnden har del i flera uppdrag kopplade till kommunens samlade åtgärder för att möta och motverka effekterna av vikande konjunktur. Socialnämnden tillförs 9,3 mkr för ökat behov av framför allt ekonomiskt bistånd samt övriga volymökningar inom individ- och familjeomsorgen.

Nämndens verksamhet anpassas successivt med - 0,7 mkr per år under planeringsperioden.

#### 6.1.4.4 Volymer

##### 6.1.4.4.1 Socialnämnden - Ekonomiskt bistånd

Verksamhet	Resultat 2019	Budget 2020	Budget 2021	Budget 2022	Budget 2023
Försörjningsstöd antal hushåll per månad	234	250	250	250	
Försörjningsstöd medelbistånd i kr per hushåll och månad	9 097	9 000	9 100	9 200	
Ekonomiskt bistånd flykting år 1-3 antal	45	35	35	30	

##### 6.1.4.4.2 Socialnämnden - Barn & Unga

Verksamhet	Resultat 2019	Budget 2020	Budget 2021	Budget 2022	Budget 2023
Institutionsplatser barn och unga, antal årsplatser	6,5	8	8	8	
Familjehemsvård barn och unga antal årsplatser	67	80	80	80	
Placeringar ensamkommande, antal barn och unga	40	30	20	10	
HVB och SIS snittkostnad per dygn i kr	4 034	3 000	3 100	3 100	
Familjehem, jourhem snittkostnad per dygn i kr	1 184	900	800	800	
Total kostnad för placeringar barn och unga (exkl ekb) mkr	37,7	40	40	40	
Antal årsplatser samtliga boendeformer barn och unga	72	90	90	90	
Snittkostnad per dygn i kr samtliga boendeformer barn och unga	1 444	1 000	1 000	1 000	

##### 6.1.4.4.3 Socialnämnden - Beroende

Verksamhet	Resultat 2019	Budget 2020	Budget 2021	Budget 2022	Budget 2023
Institutionsplatser beroendevård behandling antal årsplatser	9,3	4	4	4	
Institutionsplatser beroendevård boende antal	3,2	3	3	3	

Verksamhet	Resultat 2019	Budget 2020	Budget 2021	Budget 2022	Budget 2023
årsplatser					
Total kostnad för placeringar vuxna i mkr	9,8	5	5	5	
Antal placeringar vuxna	12,5	7	7	7	

#### 6.1.4.4 Socialnämnden - Vägval vuxen

Verksamhet	Resultat 2019	Budget 2020	Budget 2021	Budget 2022	Budget 2023
Arbetsmarknadsåtgärder OSA/KVA antal årsplatser	15	19	19	19	

### 6.1.5 Omsorgsnämnden

*Omsorgsnämndens ordförande: Margareta Hamark (L)*

*Socialchef: Magnus Lublin*

#### 6.1.5.1 Grunduppdrag

Omsorgsnämnden ansvarar för äldreomsorg och omsorg om funktionsnedsatta. Inom nämndens ansvarsområde finns både kommunala och privata utförare.

#### 6.1.5.2 Uppdrag

Uppdrag	Startdatum	Slutdatum
<b>Utreda möjligheterna att införa transportservice i egen regi (UBN, ON)</b> Genom utredning undersöka om en transportservice i egen regi kan åstadkomma mervärde för brukarna samt hålla kontroll över kostnaderna	2020-01-01	2021-12-31
<b>Utreda införandet av kvalitetspeng i äldreomsorgen (ON)</b> Utreda införandet av en kvalitetspeng för äldreboenden och hemtjänst. Kvalitetspengen ska motverka sådant som fallskador och liggsår samt premiera god kost, ett gott bemötande och en god omvårdnad på såväl privat som kommunalt drivna boenden och i hemtjänsten.	2021-01-01	2022-04-30
<b>Öka individens förmåga till långsiktig självständig försörjning (KS, Alla)</b> Effekten av att en individ kommer i egen självständig försörjning och inte längre är i behov av ekonomiskt bistånd är mycket stor. Kommunorganisationen som helhet ska därför bidra till att öka individens förmåga och incitament för långsiktig självständig försörjning. Insatserna ska riktas särskilt till individer som ligger i riskzonen för långvarig arbetslöshet.	2021-01-01	2023-12-31
<b>Öka medborgarnyttan och stärk kommunen som arbetsgivare genom digitalisering (KS, Alla)</b> De digitala arbets sätt som snabbt utvecklades under våren 2020 för att minska behovet av fysiska möten öppnar möjligheter för fortsatta effektivitetsvinster. Dessa ska tas tillvara för att utveckla exempelvis distansundervisning, effektiv lokalanvändning och andra digitala arbets sätt. Medel avsätts 2021-2023 för digitalisering och för att utveckla kommunens framtida arbets sätt i gemensamma kontorsarbetsplatser.	2021-01-01	2022-12-31

Prioriterad verksamhet inom nämndens ansvarsområde:



- Ökad digitalisering.
- Arbeta med tillgänglighetsfrågor som avser den fysiska miljön, tekniska och digitala hjälpmedel samt inkluderande attityder.
- Fördjupat stöd till närstående och anhöriga.
- Utredda förutsättningarna för mellanboendeformer för seniorer som vill ha tillsyn och gemenskap snarare än vård.
- Att ha en utökad kontakt och samverka med universitet och högskolor.

### 6.1.5.3 Budget

Driftbudget, mkr	Bokslut 2019	Budget 2020	Budget 2021	Budget 2022	Budget 2023
Flytt av ansvar mellan nämnder		0,0			
Förändring volymer		19,5	18,1	15,8	21,0
Förändring pris och lön		15,7	16,4	17,2	17,8
Övriga förändringar		-6,7	-3,6	-9,9	-6,8
Summa förändring		28,5	30,9	23,1	31,9
Kommunersättning	628,8	657,3	688,2	711,3	743,3
Övriga intäkter	399,3	414,9	425,3	435,9	446,8
Summa Intäkter	1028,1	1072,2	1113,5	1147,2	1190,1
Kostnader	1023,7	1072,2	1113,5	1147,2	1190,1
Resultat	4,4	0	0	0	0
Kommunersättning/inv, kr	13 539	13 890	14 320	14 572	14 969

Ökade volymer med direkt koppling till demografiska förändringar och befolkningsprognosen ger ökad kommunersättning och uppgår till 10,5 mkr. Antalet invånare över 80 år kommer att öka markant inom planperioden, vilket främst påverkar volymerna inom särskilt boende för äldre. Även antalet personer med LSS-insatser ökar i takt med att kommuninvånarna blir fler, vilket ger en inverkan på volymerna såväl inom olika former av boende som inom andra verksamheter enligt LSS. Kommande år ökar ersättningen för volymer med 19 respektive 19,8 mkr.

Allmän priskompensation 2,5 % innebär 5,2 mkr för nämndens del år 2021.

Nämnden tillförs medel om 5,8 mkr för att möta en växande befolkning med ökande antal i behov av äldreomsorg och insatser för funktionsnedsatta samt till följd av Lagen om utskrivningsklara (LUS). Ytterligare 6 respektive 8 mkr tillförs kommande år. Medel avser dels att säkerställa en effektiv myndighetsutövning när antalet sökande av insatser avseende äldre och funktionshindrade ökar och utökat anhörigstöd och dels för att stärka socialjouren, ersättningar inom hemtjänsten samt trygg hemgång i samband med LUS. Därutöver tillförs 1,6 mkr år 2022 samt ytterligare 1,6 mkr 2023 för att möta nya krav till följd av förändrad lagstiftning inom LSS.

## 6.1.5.4 Volymer

### 6.1.5.4.1 Omsorgsnämnden - Äldreomsorg

Verksamhet	Resultat 2019	Budget 2020	Budget 2021	Budget 2022	Budget 2023
Hemtjänst, antal utförda timmar	206 830	222 700	228 600	231 300	234 200
Hemtjänst, kostnad för larmutryckningar samt larminstallation, tkr	7 273	7 407	8 960	9 139	9 322
Särskilt boende för äldre, antal åpl	262,4	261	265	277	292
Särskilt boende för äldre, kostnad/åpl, tkr	668	676	691	707	722
Korttidsplatser för äldre, antal åpl	17,8	17	17	17	17
Korttidsplatser för äldre, kostnad/åpl, tkr	592	706	744	759	774
Turbundna resor, tkr	2 221	2 200	2 550	2 600	2 700

### 6.1.5.4.2 Omsorgsnämnden - Äldreomsorg kommunal regi

Verksamhet	Resultat 2019	Budget 2020	Budget 2021	Budget 2022	Budget 2023
Särskilt boende för äldre, antal åpl	158,1	164,5	165	165	165
Korttidsplatser för äldre, antal åpl	13,6	12,6	14	14	14

### 6.1.5.4.3 Omsorgsnämnden - Stöd till personer med funktionsnedsättning

Verksamhet	Resultat 2019	Budget 2020	Budget 2021	Budget 2022	Budget 2023
LSS-boende, antal åpl	130,4	137	137	140	142
LSS-boende, kostnad/åpl, tkr	978	1 046	1 031	1 056	1 076
LSS-boende < 23 år, antal åpl	3	3	2	2	2
LSS-boende < 23 år, kostnad/åpl, tkr	2 020	2 065	2 273	2 318	2 365
LSS-personer med SoL-boende (inkl HvB SoL), antal åpl	12,6	14	14	16	18
LSS-personer med SoL-boende (inkl HvB SoL), kostnad/åpl, tkr	1 188	1 085	1 398	1 425	1 456
Psykiatriboende, antal åpl	43,7	47	50	53	56
Psykiatriboende, kostnad/åpl, tkr	635	574	646	671	601
Daglig verksamhet enl LSS, antal åpl	184	200	206	210	213
Daglig verksamhet enl LSS, kostnad/åpl, tkr	237	247	254	249	259

Verksamhet	Resultat 2019	Budget 2020	Budget 2021	Budget 2022	Budget 2023
Personlig assistans enl LSS, antal timmar	56 130	66 000	73 000	75 000	77 000
SFB ersättning till FK, antal pers	71	72	72	72	72
Boendestöd, antal timmar	19 400	23 000	26 000	27 000	28 000
Turbundna resor LSS, tkr	6 791	8 000	8 500	9 000	9 500
Turbundna resor LSS yngre, tkr	920	900	1 000	1 100	1 200
Korttidsvistelse enligt LSS, antal vård dygn		2 770	3 000	3 200	3 400
Korttidsboende enligt LSS, kostnad tkr		10 512	11 350	12 106	12 862

#### 6.1.5.4.4 Omsorgsnämnden - Stöd till personer med funktionsnedsättning kommunal regi

Verksamhet	Resultat 2019	Budget 2020	Budget 2021	Budget 2022	Budget 2023
LSS-boende, antal åpl	87	91	88	89	91
Psykiatriboende, antal åpl	9	9	9	9	15
Daglig verksamhet enl LSS, antal åpl	165	167	165	168	170
Personlig assistans enl LSS, antal timmar	8 572	8 742	8 800	9 000	9 200

#### 6.1.6 Familjerättsnämnden

*Familjerättsnämndens ordförande: Jon Niklasson (KD), Upplands Väsby kommun*  
*Socialchef: Magnus Lublin, Upplands Väsby kommun*

##### 6.1.6.1 Grunduppdrag

Familjerättsnämnden är en gemensam nämnd för Sigtuna, Sollentuna och Upplands Väsby kommuner och ansvarar för de områden som regleras i föräldrabalken och socialtjänstlagen och avser faderskap, adoption, vårdnad, boende och umgängesfrågor. Upplands Väsby är värdkommun och ansvarar för nämndens verksamhet.

##### 6.1.6.2 Uppdrag

Uppdrag	Startdatum	Slutdatum
Öka individens förmåga till långsiktig självständig försörjning (KS, Alla)	2021-01-01	2023-12-31
Öka medborgarnytan och stärk kommunen som arbetsgivare genom digitalisering (KS, Alla)	2021-01-01	2022-12-31

Prioriterad verksamhet inom nämndens ansvarsområde:

- Ökad digitalisering.

- Att ha en utökad kontakt och samverka med universitet och högskolor.

### 6.1.6.3 Budget

Driftbudget, mkr	Bokslut 2019	Budget 2020	Budget 2021	Budget 2022	Budget 2023
Flytt av ansvar mellan nämnder		0,00			
Förändring volymer		0,00			
Förändring pris och lön		0,08	0,08	0,08	0,08
Övriga förändringar		-0,05	-0,04	-0,03	-0,03
Summa förändring		0,03	0,05	0,05	0,05
Kommunersättning	3,30	3,30	3,35	3,40	3,45
Övriga intäkter	8,00	7,70	7,89	8,09	8,29
Summa Intäkter	11,30	11,00	11,24	11,49	11,74
Kostnader	11,30	11,00	11,24	11,49	11,74
Resultat	0	0	0	0	0
Kommunersättning/inv, kr	71	70	70	70	69

Kommunersättningen avser Upplands Väsby's del. Ersättning från övriga kommuner redovisas under övriga intäkter. Nämnden får ökad kommunersättning med 0,03 mkr. Allmän priskompensation 2,5 % innebär 0,08 mkr för nämndens del 2021. 1,5 % i effektiviseringskrav innebär 0,04 mkr 2021.

### 6.1.6.4 Volymer

#### 6.1.6.4.1 Familjerättsnämnden

Verksamhet	Resultat 2019	Budget 2020	Budget 2021	Budget 2022	Budget 2023
Totala antalet barn vars föräldrar varit aktuella i samarbetsamtal, snabbyttrande, vårdnads-, boende- och/eller umgängesutredning	899	800	800	800	
Antal medgivandeutredningar i samband med adoption	9	12	12	12	
Antal barn för vilka faderskap har fastställts genom bekräftelse	848	1 000	1 000	1 000	

## 6.1.7 Kultur- och fritidsnämnden

Kultur- och fritidsnämndens ordförande: Andrea Möllerberg (VB)

Kultur- och fritidschef: Maria Röstberg

### 6.1.7.1 Grunduppdrag

Kultur- och fritidsnämndens ansvarsområde är kulturverksamhet, fritidsverksamhet, ungdomsverksamhet och arbetet med främjande av folkhälsa.

Kultur- och fritidskontoret är den kommunala utföraren som bedriver biblioteksverksamhet, kulturskolan, Gunnes gård, Naturskolan, Vega och den mobila ungdomsverksamheten samt fritidsgårdar. En fritidsgård av fyra drivs i privat regi. Kultur- och fritidskontoret är ansvarig beställare av driften av idrotts- och fritidsanläggningarna, utförare är kontoret för samhällsbyggnad med undantag för Vilundabadet som drivs av en privat aktör. Nämnden ansvarar för en del föreningsbidrag samt bidrag till studieförbund.

### 6.1.7.2 Uppdrag

Uppdrag	Startdatum	Slutdatum
<b>Utveckla biblioteksverksamheten (KFN)</b> Utred möjligheten till alternativ lokal samt nya och innovativa arbetssätt. Arbetet leds av kultur- och fritidskontoret och uppdraget ska slutrapporteras senast 31 december 2021.	2019-01-01	2021-12-31
<b>Främja folkhälsan (KFN)</b> Utveckla det folkhälsofrämjande arbetet. Arbetet leds av kultur- och fritidskontoret och uppdraget ska slutrapporteras senast 31 december 2021.	2019-01-01	2021-12-31
<b>Bygg en fullstor fotbollshall (KFN, KSTFU)</b> Kommunen behöver en fullstor inomhushall för fotbollen. Undersök även utökade finansieringsmöjligheter, exv sponsring. Arbetet leds av kultur- och fritidskontoret och uppdraget ska slutrapporteras senast 30 augusti 2020.	2019-01-01	2021-04-30
<b>Utreda framtida utveckling av Vilundaparken (KS, KFN)</b> Utreda hur lågdelen mellan gymnastikhallen och ishallen kan byggas om och utvecklas i samband med byggandet av en ny gymnastikhall. Detta så att Vilundaparkens nuvarande funktioner och lokaler kan kompletteras med tillkommande idrotts-, förenings- och/eller utbildningslokaler.	2021-01-01	2022-12-31
<b>Öka medborgarnyttan och stärk kommunen som arbetsgivare genom digitalisering (KS, Alla)</b> De digitala arbetssätt som snabbt utvecklades under våren 2020 för att minska behovet av fysiska möten öppnar möjligheter för fortsatta effektivitetsvinster. Dessa ska tas tillvara för att utveckla exempelvis distansundervisning, effektiv lokalanvändning och andra digitala arbetssätt. Medel avsätts 2021-2023 för digitalisering och för att utveckla kommunens framtida arbetssätt i gemensamma kontorsarbetsplatser.	2021-01-01	2022-12-31

Prioriterad verksamhet inom nämndens ansvarsområde:

- Ökad digitalisering.
- Öka valmöjligheterna inom kulturskoleverksamheten genom att införa en kulturskolepeng där elever kan välja mellan flera aktörer.
- Investera i befintliga och nya idrottsanläggningar för att stärka idrottsföreningarnas

förutsättningar och möjligheter att ta emot fler barn och ungdomar.

- Minska psykisk ohälsa bland unga.
- Gör Messingen tryggare genom en ökad närvaro av fler åldersgrupper.
- Skapa Seniorernas hus som ska vara en öppen mötesplats för alla seniorer.
- Tillsätt ett samverkansråd med representanter från idrottsföreningar, politiker och tjänstepersoner för arbete med utformningen av Vilundaparken.
- Arbeta preventivt och främjande med folkhälsan i kommunen.
- Att ha en utökad kontakt och samverkan med universitet och högskolor.

### 6.1.7.3 Budget

Driftbudget, mkr	Bokslut 2019	Budget 2020	Budget 2021	Budget 2022	Budget 2023
Flytt av ansvar mellan nämnder		1,5	0,0		
Förändring pris och lön		3,1	3,3	3,4	3,5
Övriga förändringar		2,1	-0,9	2,2	0,5
Summa förändring		6,7	2,4	5,5	4,0
Kommunersättning	125,2	131,9	134,4	139,9	143,9
Övriga intäkter	86,6	39,8	40,8	41,8	42,9
Summa Intäkter	211,8	171,7	175,2	181,7	186,7
Kostnader	209,7	167,3	175,2	181,7	186,7
Resultat	2,1	4,4	0	0	0
Kommunersättning/inv, kr	2 696	2 788	2 796	2 866	2 898

I den förändrade kommunersättningen ingår ett antal poster som har flyttats till nämnden från andra nämnder, totalt 1,1 mkr. Dessa medel omfattar Effektiv Samordning för Trygghet samt täckningsbidrag för Naturskolan.

Allmän pris- och löneuppräknings 2,5 % motsvarar för nämndens del 3,3 mkr.

Nämnden tillförs medel om 1,9 mkr för att möta ökade kostnader för planerat inre underhåll och larm från år 2021 och därefter sker en utökning med 0,7 samt 0,8 mkr kommande två år.

För att täcka hyra och driftkostnad för den nya fotbollshallen ökar kommunersättningen med 3 mkr till totalt 7 mkr 2021.

Kommunersättning för att täcka kapitaltjänstkostnader för Messingen samt andra anläggningar tillförs 1,5 mkr från 2021. Åren 2022 och 2023 tillförs ytterligare om 3,0 samt 1,9 mkr.

Från 2021 genomförs generell effektivisering inom nämnden motsvarande -1,5 mkr och de följande två åren med -0,6 mkr och -1,1 mkr.

Verksamheten anpassas utifrån nya budgetförutsättningar med motsvarande - 6,4 mkr från 2021. Översyn och anpassning sker i nämndens verksamhet som helhet men framför allt inom allmänskulturen, biblioteksverksamheten, anläggningsdriften och på ungdomsenheten. Medel för skatepark utgår ur budgeten och tidigare beslut avseende dess uppförande upphävs härmed.

## 6.1.7.4 Volymer

### 6.1.7.4.1 Kultur- & fritidsnämnden

Verksamhet	Resultat 2019	Budget 2020	Budget 2021	Budget 2022	Budget 2023
Bibliotek, utlån	175 883	180 000	180 000	180 000	180 000
Bibliotek, öppettimmar	2 857	2 585	2 585	2 585	2 585
Gunnes gård, besök	23 465	24 000	24 000	24 000	24 000
Gunnes gård, öppettimmar	1 096	1 200	1 200	1 200	1 200
Gunnes Gård, samverkanspartners	7	10	10	10	10
Kulturskolan, elever	895	895	895	895	895
Medley, Badbesök	243 000	251 000	251 000	251 000	225 000
Fritidsgårdar, besök	46 938	45 000	45 000	45 000	45 000
- Varav kommunal regi, Fritidsgårdar besök	16 225	29 000	29 000	29 000	27 000
Fritidsgårdar, öppettimmar	5 895	7 200	6 500	6 500	6 500
- Varav kommunal regi, Fritidsgårdar öppettimmar	4 128	5 200	4 500	4 500	4 500
.	0	0			
.	0	0			
Öppen ungdomsverksamhet Vega, öppettimmar	1 901	1 410	1 500	1 500	1 500
Öppen ungdomsverksamhet Vega, besök	11 606	6 500	7 500	7 500	7 500
Kostnadsnyckeltal					
Kostnad/utlån bibliotek	80	79	80	81	81
Kostnad/öppettimme bibliotek	4 947	5 535	5 603	5 672	5 700
Kostnad/besök, Gunnes gård	113	112	113	115	115
Kostnad/öppettimme Gunnes gård	2 424	2 239	2 275	2 280	2 285
Kostnad/elev kulturskolan	12 007	12 128	12 266	12 406	12 500
Kostnad/badbesök	91	132	134	136	137
Kostnad/besök fritidsgårdar	174	184	186	188	189
- Varav kommunal regi, Kostnad per besökare	199	218	221	224	225
-					
Kostnad/öppettimme fritidsgårdar	1 509	1 149	1 162	1 176	1 175
-					
- Varav kommunal regi, kostnad per öppettimme	1 382	1 217	1 232	1 247	1 250
.	0				
.	0				

Verksamhet	Resultat 2019	Budget 2020	Budget 2021	Budget 2022	Budget 2023
.	0				
.	0				

## 6.1.8 Bygg- och miljönämnden

Bygg- och miljönämndens ordförande: Ann-Christin Larsson Frickner (C)  
Tf. bygg- och miljöchef: Kennet Fredriksson

### 6.1.8.1 Grunduppdrag

Nämnden är en myndighetsnämnd som ansvarar för bygglov, kart- och GIS, samt för prövning och tillsyn inom miljöskydd, hälsoskydd, smittskydd, livsmedel, alkohol/tobak, receptfria läkemedel, lotteriärenden, strandskydd samt vissa naturvårdsfrågor.

### 6.1.8.2 Uppdrag

Uppdrag	Slutdatum
<b>Öka individens förmåga till långsiktig självständig försörjning (KS, Alla)</b> Effekten av att en individ kommer i egen självständig försörjning och inte längre är i behov av ekonomiskt bistånd är mycket stor. Kommunorganisationen som helhet ska därför bidra till att öka individens förmåga och incitament för långsiktig självständig försörjning. Insatserna ska riktas särskilt till individer som ligger i riskzonen för långvarig arbetslöshet.	2023-12-31
<b>Öka medborgarnyttan och stärk kommunen som arbetsgivare genom digitalisering (KS, Alla)</b> De digitala arbetssätt som snabbt utvecklades under våren 2020 för att minska behovet av fysiska möten öppnar möjligheter för fortsatta effektivitetsvinster. Dessa ska tas tillvara för att utveckla exempelvis distansundervisning, effektiv lokalanvändning och andra digitala arbetssätt. Medel avsätts 2021-2023 för digitalisering och för att utveckla kommunens framtida arbetssätt i gemensamma kontorsarbetsplatser.	2022-12-31

Prioriterad verksamhet inom nämndens ansvarsområde:

- Ökad digitalisering.
- Att ha en utökad kontakt och samverka med universitet och högskolor.
- Spåra och hantera läckage av PCB till Väsbyån/Oxundasjön.

### 6.1.8.3 Budget

Driftbudget, mkr	Bokslut 2019	Budget 2020	Budget 2021	Budget 2022	Budget 2023
Flytt av ansvar mellan nämnder		-0,2	0,0		
Förändring volymer		0,0			
Förändring pris och lön		0,4	0,4	0,4	0,4



Driftbudget, mkr	Bokslut 2019	Budget 2020	Budget 2021	Budget 2022	Budget 2023
Övriga förändringar		-0,1	-0,2	-0,2	-0,2
Summa förändring		0,1	0,2	0,3	0,3
Kommunersättning	17,2	17,3	17,6	17,8	18,1
Övriga intäkter	17,8	18,6	19,1	19,5	20,0
Summa Intäkter	35,0	35,9	36,6	37,4	38,1
Kostnader	32,9	35,9	36,6	37,4	38,1
Resultat	2,1	0	0	0	0
Kommunersättning/inv, kr	370	366	366	366	365

Kommunersättningen ökar med 0,2 mkr år 2021. Allmän priskompensation 2,5 % innebär 0,4 mkr per år för nämnden under perioden 2021 till 2023.

Nämnden åläggs ett generellt effektiviseringskrav på 1,1 % vilket motsvarar 0,2 mkr årligen under perioden.

För att täcka intäktsminskning och tillgängliggörande av öppna data så som kartunderlag tillförs 0,8 mkr år 2022 och 0,6 mkr år 2023. För uppdaterade underlag för kart- och GIS-verksamheten tillförs 0,2 mkr år 2022.

För nämnden ligger ett generellt anpassningskrav om -1 mkr för 2022 och -0,9 mkr för 2023.

## 6.1.8.4 Volymer

### 6.1.8.4.1 Bygg och miljö

Verksamhet	Resultat 2019	Budget 2020	Budget 2021	Budget 2022	Budget 2023
Antal inkomna ansökningar om bygglov	321	275	250	265	275
Antal beslutade bygglov	225	175	160	165	175
Totalt antal beslut inom bygglovverksamheten (inkl start- och slutbesked, slutbevis mm)	812	700	630	650	700
Antal inkomna tillsynsärenden, hissar	24	25	25	25	25
Antal inkomna tillsynsärenden, övriga, (exkl hissar)	100	75	75	75	75
Antal inspektioner inom miljöavdelningens område	486	700	700	700	700
Antal klagomål inom miljöavdelningens område	136	85	90	90	90
Antal nybyggnadskartor, typ A & B	29	50	45	50	50

## 6.2 Övriga nämnder

### 6.2.1 Överförmyndarnämnden

En gemensam överförmyndarnämnd finns för Sigtuna, Sollentuna, Upplands Väsby och Vallentuna kommuner. Verksamheten är lokaliserad i Sollentuna och personalen hör till kommunledningskontoret i Sollentuna kommun. Överförmyndarnämnden är tillsynsmyndighet för gode män, förvaltare och förmyndare.

#### 6.2.1.1 Budget

Driftbudget, mkr	Bokslut 2019	Budget 2020	Budget 2021	Budget 2022	Budget 2023
Flytt av ansvar mellan nämnder		0,0			
Förändring volymer		0,0			
Förändring pris och lön		0,11	0,11	0,11	0,11
Övriga förändringar		-0,06	-0,05	-0,04	-0,04
Summa förändring		0,04	0,06	0,07	0,07
<b>Kommunersättning</b>	<b>4,31</b>	<b>4,35</b>	<b>4,41</b>	<b>4,48</b>	<b>4,54</b>
Övriga intäkter	14,20	14,40	14,60	14,80	15,00
<b>Summa Intäkter</b>	<b>18,51</b>	<b>18,75</b>	<b>19,01</b>	<b>19,28</b>	<b>19,54</b>
<b>Kostnader</b>	<b>18,51</b>	<b>18,75</b>	<b>19,01</b>	<b>19,28</b>	<b>19,54</b>
Resultat	0	0	0	0	0
Kommunersättning/inv, kr	93	92	92	92	92

Kommunersättningen avser Upplands Väsby's del. Ersättning från övriga kommuner redovisas under övriga intäkter. Kommunersättningen ökar 2021 med drygt 0,06 mkr. Ökningen avser priskompensation 2,5 % med avdrag för 1,1 % effektiviseringskrav.

#### 6.2.1.2 Volymer

### 6.2.2 Räddningstjänst

Räddningstjänsten bedrivs i kommunalförbundet Attunda. Medlemskommuner är Sollentuna, Järfälla, Upplands-Bro, Sigtuna, Knivsta samt Upplands Väsby.

#### 6.2.2.1 Budget

Driftbudget, mkr	Bokslut 2019	Budget 2020	Budget 2021	Budget 2022	Budget 2023
Flytt av ansvar mellan nämnder		0,0			

Driftbudget, mkr	Bokslut 2019	Budget 2020	Budget 2021	Budget 2022	Budget 2023
Förändring volymer		0,0			
Förändring pris och lön		0,8	0,8	0,8	0,8
Övriga förändringar		-0,5	-0,3	-0,3	-0,3
Summa förändring		0,3	0,4	0,5	0,5
<b>Kommunersättning</b>	<b>31,0</b>	<b>31,3</b>	<b>31,8</b>	<b>32,3</b>	<b>32,7</b>
Övriga intäkter					
<b>Summa Intäkter</b>	<b>31,0</b>	<b>31,3</b>	<b>31,8</b>	<b>32,3</b>	<b>32,7</b>
<b>Kostnader</b>	<b>31,0</b>	<b>31,3</b>	<b>31,8</b>	<b>32,3</b>	<b>32,7</b>
Resultat	0	0	0	0	0
Kommunersättning/inv, kr	667	662	661	661	659

Kommunersättningen ökar 2021 med 0,5 mkr. Ökningen avser priskompensation 2,5 % motsvarande 0,8 mkr med avdrag för 1,1 % effektiviseringskrav motsvarande 0,3 mkr.

Förändringar	Budget 2020	Budget 2021	Budget 2022	Budget 2023
Flytt av ansvar mellan nämnder				
Förändring pris och lön	0,8	0,8	0,8	0,8
Övriga förändringar	-0,5	-0,3	-0,3	-0,3
<b>Summa förändring</b>	<b>0,3</b>	<b>0,5</b>	<b>0,5</b>	<b>0,5</b>

### 6.2.2.2 Volymer

### 6.2.3 Revision

Revisorerna prövar om verksamheten sköts på ett ändamålsenligt och från ekonomisk synpunkt tillfredsställande sätt, om räkenskaperna är rättvisande samt om nämndernas interna kontroll är tillräcklig.

#### 6.2.3.1 Budget

Driftbudget, mkr	Bokslut 2019	Budget 2020	Budget 2021	Budget 2022	Budget 2023
Flytt av ansvar mellan nämnder		0,00			
Förändring volymer		0,00			
Förändring pris och lön		0,04	0,04	0,05	0,05
Övriga förändringar		0,01	0,22	-0,01	-0,01
Summa förändring		0,04	0,26	0,04	0,04
<b>Kommunersättning</b>	<b>1,66</b>	<b>1,70</b>	<b>1,96</b>	<b>2,00</b>	<b>2,04</b>
Övriga intäkter	0,00	0,00	0,00	0,00	0,00

Driftbudget, mkr	Bokslut 2019	Budget 2020	Budget 2021	Budget 2022	Budget 2023
<b>Summa Intäkter</b>	<b>1,66</b>	<b>1,70</b>	<b>1,96</b>	<b>2,00</b>	<b>2,04</b>
<b>Kostnader</b>	<b>1,66</b>	<b>1,70</b>	<b>1,96</b>	<b>2,00</b>	<b>2,04</b>
Resultat	0	0	0	0	0
Kommunersättning/inv, kr	36	36	41	41	41

Kommunersättningen ökar med 0,25 mkr till följd av den upphandling av sakkunnigt biträde som genomförts för perioden. Därefter ökar ersättning med 2 % årligen vilket motsvarar 0,04 mkr för 2022 och 2023.

## 6.3 Konsoliderade organisationer

### 6.3.1 AB Väsbyhem

*Styrelseordförande: Per-Erik Kanström (M)*

*VD: Amra Barlov Lindqvist*

#### 6.3.1.1 Grunduppdrag

AB Väsbyhem är ett av kommunen helägt allmännyttigt kommunalt bostadsaktiebolag som verkar på marknaden i konkurrens med övriga bostadsföretag. Bolagets avkastningskrav motsvarar 3 %.

#### 6.3.1.2 Uppdrag

Uppdrag	Startdatum	Slutdatum
<b>Öka individens förmåga till långsiktig självständig försörjning (KS, Alla)</b> Effekten av att en individ kommer i egen självständig försörjning och inte längre är i behov av ekonomiskt bistånd är mycket stor. Kommunorganisationen som helhet ska därför bidra till att öka individens förmåga och incitament för långsiktig självständig försörjning. Insatserna ska riktas särskilt till individer som ligger i riskzonen för långvarig arbetslöshet.	2021-01-01	2023-12-31
<b>Nybyggnation med arkitektoniska stilförlagor i klassisk stil (KS, Väsbyhem)</b> Utvalda projekt eller delar av kommunen. Marktävlingar eller poängsystem som metod att skapa intresse från byggaktörer. Arbetet leds av kontoret för samhällsbyggnad och uppdraget ska slutrapporteras senast 31 december 2022.	2019-01-01	2022-12-31
<b>Utreda implementeringen av mobilitetstjänster i Väsbyhem (KS, Väsbyhem)</b> Genomföra mobilitetsutredning i syfte att utveckla och implementera mobilitetstjänster i så väl befintligt bestånd som i Väsbyhems nyproduktion. Undersök även om möjlighet finns att inkludera kommunens bilpool som en del av de mobilitetstjänster som kommer att finnas tillgängliga för Väsbyhems boende.	2021-01-01	2021-08-31
<b>Öka medborgarnyttan och stärk kommunen som arbetsgivare genom digitalisering (KS, Alla)</b> De digitala arbetssätt som snabbt utvecklades under våren 2020 för att minska behovet av fysiska möten öppnar möjligheter för fortsatta effektivitetsvinster.	2021-01-01	2022-12-31

Uppdrag	Startdatum	Slutdatum
Dessa ska tas tillvara för att utveckla exempelvis distansundervisning, effektiv lokalanvändning och andra digitala arbetssätt. Medel avsätts 2021-2023 för digitalisering och för att utveckla kommunens framtida arbetssätt i gemensamma kontorsarbetsplatser.		

## 6.4 Ej konsoliderade organisationer

**Kommunalförbundet Brandkåren Attunda** (ägarandel 16,5 %) bildades i maj 1997.

Medlemskommuner är Knivsta, Järfälla, Sigtuna, Sollentuna, Upplands-Bro och Upplands Väsby. Syftet med förbundet är att genom samverkan inom räddningstjänsten förstärka det förebyggande arbetet, öka effektiviteten i utryckningsverksamheten samt att minska kostnaderna. På uppdrag av medlemskommunerna kan brandkåren också hantera tillsyn/tillstånd för explosiva varor. Brandkåren Attunda har tillsammans med kommunerna upprättat en nollvision avseende bränder och olyckor.

**Söderhalls Renhållningsverk AB (SÖRAB)** (ägarandel 10 %) är ett regionalt avfallsbolag i norra Stockholms län som ägs av kommunerna Danderyd, Järfälla, Lidingö, Sollentuna, Solna, Stockholm, Sundbyberg, Täby, Upplands Väsby och Vallentuna. SÖRAB bildades 1978. Sedan maj 1998 är SÖRAB miljöcertifierat enligt ISO 14001 och från och med 2018 även enligt ISO 9001. Bolagets uppdrag är att på ett miljöriktigt och rationellt sätt ta hand om det hushållsavfall som uppkommer i samtliga ägarkommuner förutom Stockholm samt även verksamhetsavfall från företag i regionen.

**Käppala** (ägarandel 8,8 %) producerar rent vatten och näring. Syftet med förbundets verksamhet är att rena avloppsvatten för elva medlemskommuner norr om Stockholm. Förutom rent vatten i sjöar och åar ger reningsprocessen dessutom en bonus i form av användbara restprodukter – slam och biogas. Käppalaförbundet har beviljats fortsatt och utökad verksamhet av Miljöprövningsdelegationen inom Länsstyrelsen i Stockholms län. Beslutet medför att en fungerande avloppsvattenrening säkerställs för förbundets medlemskommuner under de kommande 25-30 åren, samtidigt som de krav som ställs på verksamheten enligt miljöbalken och andra speciallagar och förordningar uppfylls.

**Norrvatten** (ägarandel 7,3%) är ett kommunalförbund som producerar och distribuerar dricksvatten av hög kvalitet till 14 medlemskommuner med stark expansion i norra Storstockholm. 600 000 människor, flera stora sjukhus samt Arlanda flygplats är beroende av att Norrvatten garanterar ett hälsosamt dricksvatten och därmed möjliggör regionens utveckling. Norrvatten är Sveriges fjärde största dricksvattenproducent. Vattenverk, Görvålverket, ligger vid Mälaren i Järfälla kommun.

**Stockholmsregionens Försäkring AB (SRF)** (ägarandel 3,6 %) bildades 2008. Medlemmar är 21 av kommunerna i Stockholms län. SRF:s syfte är att i samarbete med kommunerna samordna upphandling och förvaltning av samlade försäkringslösningar på ett rationellt och kostnadseffektivt sätt. SRF är ett aktivt verktyg och ett stöd för kommunal riskhantering med målet att på ett optimalt sätt minska skador, förluster och störningar och att skapa effektiva, trygga och säkra kommuner. Bolaget ska tillföra kommunerna ökad kompetens inom försäkringsområdet och vara en resurs inom riskhantering, skadeförebyggande och försäkring. I egenskap av försäkringsaktiebolag står SRF under Finansinspektionens tillsyn.

**Kommuninvest i Sverige** ansvarar för svenska kommuners och landstings samordnade upphandling av finansiering och ägs av 290 kommuner och landsting. Kommuninvest främjar finansverksamhet genom stabil och kostnadseffektiv finansiering, finansiell rådgivning, kunskapsutveckling och samverkan. Kommuninvest är kommunsektorns största kreditgivare och Sveriges sjätte största kreditinstitut. Upplands Väsby kommun är medlem i Kommuninvest sedan 2010.

**Samordningsförbundet Sollentuna-Upplands Väsby-Sigtuna** (ägarandel 6,8 %), samverkan mellan Försäkringskassan, Arbetsförmedlingen samt tre kommuner - Upplands Väsby, Sollentuna och Sigtuna, bildades 1 juni 2017 och är ett av åtta samordningsförbund i Stockholms län.

Förbundet gör det möjligt för myndigheter att samverka kring personer som behöver olika slags stöd för att kunna börja arbeta eller studera, genom insatser som kompletterar myndigheternas ordinarie sådana. Verksamhet utgår ifrån lagen om finansiell samverkan, den s.k. Finsamlagen, från 2003.

## 7 Investeringar för tillväxt och kvalitet

Upplands Väsby som tillväxtkommun och ett attraktivt val av bostads- och verksamhetsort fordrar ett fokus på investeringar som främjar samhällsutveckling i form av nya bostäder och infrastruktursatsningar. Genom strategisk markexploatering och fastighetsutveckling, i kombination med investeringar, eftersträvas och åstadkoms maximalt resursutnyttjande för att på så vis minska behovet av extern finansiering.

De senaste åren har kommunen successivt ökat volymen för såväl tillväxt- som kvalitetshöjande investeringar. Båda formerna är centrala i kommunens utveckling och det krävs en balanserad nivå för att fortsättningsvis uppnå målet om god ekonomisk hushållning. Tillväxtinvesteringar är en nödvändighet för att fortsätta ge kommunen möjligheter att växa och nå visionen om 63 000 invånare år 2040. Finansiering sker till stor del via framtida exploateringsintäkter och på sikt med ökade skatteintäkter genom fler kommuninvånare. Kvalitetshöjande investeringar är åtgärder som antingen förlänger livslängden på en tillgång eller bidrar till ökad upplevd kvalitet för Väsbybor. Dessa investeringar finansieras av skattemedel och föranleder även ökad driftskostnad för den verksamhet som får nytta av investeringen vilket i sin tur finansieras av skattemedel.

Det finns en hög planberedskap för kommande år som medger fortsatt nybyggnation och flera stora bostadsutvecklingsprojekt befinner sig i olika skeden i samhällsbyggnadsprocessen, till exempel Fyrklövern och Väsby Entré. Investeringsbudgeten 2021-2023 har anpassats att generera tillväxt och skapa förutsättningar för bostadsbyggande i enlighet med de planer som ligger samt det aktuella läget på bostadsmarknaden, i vissa fall innebär det tidsförskjutningar. I flera av de aktuella planerna är kommunens bostadsbolag Väsbyhem en viktig part, förutom privata intressenter. För kommande år planeras ett antal större projekt där det är av stor vikt att få fler aktörer delaktiga både för genomförande, finansiering och att säkerställa de samhällsfunktioner som behövs i planområdet.

Behovet av bostäder och fortsatt samhällstillväxt på lite längre sikt än kommande treårsperiod kräver redan nu att nya samhällsutvecklingsprojekt initieras. Med anledning av det är inriktningen att under kommande treårsperiod inleda och i vissa fall fortsätta utredningar för potentiella områden. En avgörande faktor när dessa utredningar kan inledas och fullföljas är utrymme i budget för samhällsutveckling samt prioriteringsordning. Prioriterade kommunala projekt som behöver fortsatta utvecklingsmedel är:

- Väsby Entré
- Fyrklövern 1 och 2
- Vilundaparkens utveckling med bl a fotbollshall
- Kairo/Sättra

Utredningsmedel för ovanstående anslås i budget för samhällsutveckling inom kommunstyrelsen som är 20 mkr årligen.

### Investeringsutgifter 2020

Prognosen för investeringsutgifterna för 2020 beräknas till cirka 550 mkr och är lägre än budget om

654 mkr (inklusive ombudgeteringar) vilket motsvarar en genomförandegrad om cirka 85 %.

### Budget 2021-2023

För budgetperioden 2021-2023 beräknas utgifterna till cirka 1 926 mkr och de fördelas enligt följande; 588 mkr (år 2021), 638 mkr (år 2022) och 701 mkr (år 2023). Investeringarna beräknas under perioden generera inkomster om ca 400 mkr från exploateringar, gatukostnadsersättningar samt anslutningsavgifter gällande VA.

### Investeringar per nämnd och utskott

#### Investeringar per nämnd och utskott

Nämnd, mkr	2021	2022	2023	Summa 2021-2023
Teknik- och fastighetsutskottet	483,5	498,2	545,7	1527,4
Bygg- och miljönämnden	0	0,4	0	0,4
Kommunstyrelsen	3,5	3,5	3,5	10,5
Utbildningsnämnden	1,5	1,5	6,5	9,5
Omsorgsnämnden	4,5	3,2	1,5	9,2
Kultur- och fritidsnämnden	6	27,1	10,5	43,6
<b>Summa</b>	<b>499,0</b>	<b>533,9</b>	<b>567,7</b>	<b>1600,6</b>

Investeringsutgifterna delas upp i olika investeringsområden: fastigheter där energiåtgärder inkluderas, IT, inventarier och övrigt, gator med vägar och parker inom och utanför exploateringsområden samt VA inom och utanför exploateringsområden.

Den allra största delen av investeringarna sker inom ramen för teknik- och fastighetsutskottet där investeringar såväl i fastigheter, gator, vägar och parker som VA ligger. Investeringar i IT, inventarier och övrigt fördelar sig på andra nämnder samt en liten del också på teknik- och fastighetsutskottet.

### Fastigheter 582 mkr

Fastighetsinvesteringar är uppdelade i sex områden med tydlig prioritet på skol- och förskolelokaler, omsorgslokaler, kultur- och fritidslokaler, övriga lokaler, energiåtgärder samt planerat underhåll. Kommunens strategiska lokalförsörjningsplan har under 2020 uppdaterats i och med kommunens nya befolkningsprognos och välfärdsnämndernas kapacitetsbedömningar och behov av lokaler och anläggningar har justerats utifrån detta.

Inom skol- och förskolelokaler finns totalt investeringsmedel om 567 mkr. På Smedsgärdet planeras för en ny grundskola vilken kommer att byggas av fristående aktör. Medel finns avsatta för att möjliggöra köp vid färdigställande. Arbetet med att ersätta Vikskolan med tillhörande sporthall påbörjas under perioden. När det gäller förskolor så planerar kommunen att bygga nya enheter i Eds Allé och Väsby Entré. Även externa aktörer kommer att bygga förskolor i Fyrklövern och Eds Allé.

Totalt 60 mkr i investeringsmedel finns under perioden för att färdigställa tillagningskök för ökad måltidskapacitet inom förskola och grundskola som en följd av de tidigare utredningar som har sett över alla kök i kommunägda verksamhetslokaler. Utredningen visade att det fanns ett antal kök som behövde underhåll och medel för det ändamålet finns avsatta. I vilken takt och i vilken ordning

investeringar för underhåll och skapande av tillagningskök genomförs är i nuläget inte beslutat. I övrigt finns investeringsmedel för hyresgäst Anpassningar för att tillmötesgå hyresgästernas önskemål av åtgärder samt förbättring av utemiljön för skolor och förskolor.

Investeringar i kultur- och fritidsanläggningar beräknas till totalt 112 mkr. Merparten av dessa medel är avsatta för uppförandet av en fotbollshall med uppförande under 2021. Investeringar sker även i spontanidrottsanläggningar. En större investering i sporthall i Vik planeras under perioden samt en gymnastikhall i centrala delarna av kommunen. Det planeras även för underhållsinvesteringar. Medel som i tidigare flerårsplan fanns avsatta för en skatepark tas bort och tidigare beslut om dess uppförande upphävs härmed.

Investeringar i övriga lokaler avser standardförbättringar initierade av hyresgäst och investeringar i olika energiåtgärder fortsätter för att spara energi i kommunens lokaler.

Införandet av komponentavskrivning har lett till att en större del av planerat underhåll har flyttats från driftbudget till investeringsbudget och finns därmed med som en årlig post i investeringsbudgeten. Till följd av överflyttat ansvar för genomförandet av planerat inre underhåll från hyresgäst till fastighetsägaren samt behov av att arbeta bort en uppbyggd underhållsskuld. Inom detta område tillförs 65 mkr för perioden.

### **Gator, vägar och parker 789 mkr**

Investeringar inom gator, vägar och parker delas upp i exploateringsområden med 623 mkr och investeringar som inte hör till exploateringsområden med 166 mkr.

För investeringar inom exploateringsområdet centrala Väsby ligger tyngdpunkt på Fyrklövern, Optimus, Messingen och Väsby Entré. Inom exploateringsområdet västra Väsby slutförs investeringarna i Eds Allé och där är nu Prästgårdsmarken det största investeringsprojektet. I östra Väsby pågår utveckling av Wijk Oppgård.

En trafikplats i norra Väsby skulle bidra till effektivare trafiklösningar och kollektivtrafik i kommunen och i förlängningen skapa framtida möjligheter för exploatering av närliggande områden. En ny sträckning av väg 268 (Vallentunavägen) har utretts av Trafikverket och under 2017 fattades beslut om att befintlig vägsträckning och ny trafikplats vid Hammarby ska utredas vidare. Kommunens starka uppfattning är att dessa infrastrukturinvesteringar är nödvändiga och kommer att utöva påtryckning att planläggningsarbetet drivs vidare. Kommunal medfinansiering har diskuterats men bedömningen är att det inte behövs några investeringsmedel under planperioden.

Inom miljöinvesteringar och naturskydd i kommunens skogsmark genomförs åtgärder så att vattenkvaliteten i sjöar, vattendrag och andra vattenförekomster förbättras. För att uppnå detta krävs en god vattenförvaltning och en mängd åtgärder för bland annat Väsbyån/Edssjön. I park utanför exploatering föreslås fortsatta investeringar i utveckling av rekreations- och upplevelsestråk samt restaurering av Brunnby Mosse.

### **Vatten och Avlopp 153 mkr**

Investeringar inom området vatten och avlopp som ingår i exploateringsområden uppgår till 102 mkr och investeringar utanför exploateringsområden till 51 mkr.

Investeringar i nya VA-ledningar inom exploateringsområden avser de exploateringsområden som har berörts ovan; Vatthagen, Optimus, med flera samt spillvattenanslutning till Käppalattunneln. VA investeringar utanför exploateringsområden avser reinvesteringar för behållande av nätstandard, av dagvattenanläggningar och pumpstationer samt nya servisleddningar som är en direkt följd av bostadsbyggande. Inom flerårsperioden föreslås även ett nytt projekt som avser byggnation av



vattenkiosker i syfte att skapa hämtställen för vatten för företag. Det ska byggas fem vattenkiosker, en i varje kommundel, för att underlätta hämtning. Projektet påbörjades under 2019 och pågå till och med 2021.

### IT, inventarier och övrigt 75,6 mkr

Investeringarna omfattar för kommunstyrelsen IT-investeringar, infrastruktur och övriga inventarier. Inventarier inkluderar behov utifrån beställningar av förskole- och skollokaler och övriga kontor i kommunen.

### Investeringar i Koncernen

Kommunens bostadsbolag AB Väsbyhem fortsätter att bidra till tillväxt genom att i första hand erbjuda nyproducerade hyreslägenheter. Målet är att framställa 100 inflyttningsklara lägenheter i snitt per år vilket med stor sannolikhet kommer att uppfyllas under kommande år. I Eds Allé pågår byggnation av cirka 380 lägenheter. Produktion beräknas pågå fram till 2022. I projektet Åhusen inom Väsby Entré påbörjades nyproduktion av 195 lägenheter under 2020 för slutförande 2021. Under perioden 2020-2022 beräknas även projekten Soltäppan i Fyrklövern med 85 lägenheter respektive Hasselnöten med 215 lägenheter att påbörjas. I Hasselnöten ingår också en förskola som beräknas stå färdig 2023.

På sikt tillkommer projekt i Optimus, på Hasselgatan, samt senare etapper inom Fyrklövern och Väsby Entré. Under planperioden sker i huvudsak planering och projektering.

### INVESTERINGSBUDGET

Investeringar, mkr	2021	2022	2023	Summa 2021-2023
<b>Fastigheter</b>				
Skol- och förskolelokaler	15,8	100,4	165,7	282,0
Omsorgslokaler	0,0	0,0	0,0	0,0
Kultur och fritidslokaler	66,0	18,0	27,9	111,8
Övriga lokaler	2,0	2,0	7,5	11,5
Energiåtgärder	3,0	3,0	3,0	9,0
Planerat underhåll lokaler	60,0	64,0	44,0	168,0
<b>Summa fastigheter</b>	<b>146,8</b>	<b>187,4</b>	<b>248,1</b>	<b>582,3</b>
<b>Gator, vägar, gc-vägar och parkEj exploateringsområden</b>				
Gator, vägar och gc-vägar	40,0	29,4	36,0	105,4
Miljöinvesteringar och naturskydd i skogsmark	6,0	1,5	0,0	7,5
Park	2,4	0,0	0,0	2,4
<b>Delsumma ej exploateringsområden</b>	<b>48,4</b>	<b>30,9</b>	<b>36,0</b>	<b>115,3</b>
<b>Exploateringsområden</b>				
Centrala Väsby	213,8	216,6	193,0	623,4
<i>varav Fyrklövern</i>	<i>149,6</i>	<i>55,4</i>	<i>41,5</i>	<i>246,5</i>

<i>varav Väsby Entre</i>	<i>50,0</i>	<i>130,0</i>	<i>130,0</i>	<i>310,0</i>
<i>varav Messingen</i>	<i>8,0</i>	<i>8,0</i>	<i>1,5</i>	<i>17,5</i>
<i>varav övrigt Centrala Väsby</i>	<i>6,2</i>	<i>23,2</i>	<i>20,0</i>	<i>49,4</i>
Västra Väsby	0,0	4,5	7,0	11,5
Östra Väsby	17,0	12,0	10,2	39,2
Övriga Väsby	0,0	0,0	0,0	0,0
<b>Delsumma exploateringsområden</b>	<b>230,8</b>	<b>233,1</b>	<b>210,2</b>	<b>674,1</b>
<b>Summa gator, vägar, gc-vägar och park</b>	<b>279,2</b>	<b>264,1</b>	<b>246,2</b>	<b>789,4</b>
<b>IT, inventarier och övrigt</b>	<b>16,3</b>	<b>36,5</b>	<b>22,8</b>	<b>75,6</b>
<b>Summa investeringar exkl. VA</b>	<b>442,2</b>	<b>488,0</b>	<b>517,1</b>	<b>1 447,3</b>
<b>VA</b>				
Ej exploateringsområden	21,3	16,3	13,0	50,6
Exploateringsområden	35,5	29,6	37,6	102,7
<b>Summa VA</b>	<b>56,8</b>	<b>45,9</b>	<b>50,6</b>	<b>153,3</b>
<b>Totalsumma investeringar inkl. VA</b>	<b>499,0</b>	<b>533,9</b>	<b>567,7</b>	<b>1 600,6</b>

## 8 Kommunfullmäktiges beslut

Kommunstyrelsen föreslår att kommunfullmäktige beslutar enligt följande:

1. fastställa nämnders/styrelser/utskotts kommunersättningar 2021 i enlighet med kommunstyrelsens förslag,
2. anta kommunstyrelsens förslag till investeringar,
3. utdebiteringen för år 2021 lämnas oförändrad, det vill säga 19,42 kronor per skattekrona,
4. anta kommunstyrelsens förslag till resultatbudget,
5. fastställa kommunens lånetak till 800 000 000 kronor år 2021,
6. kommunstyrelsen under år 2021 har rätt att omsätta lån, dvs. låna upp motsvarande belopp på de lån som förfaller till betalning under år 2021,
7. fastställa kommunkoncernens låneram 2021 till 3 800 000 000 kronor. Låne- och borgensram för AB Väsbyhem är 3 000 000 000 kronor,
8. såsom för egen skuld ingå borgen för AB Väsbyhem låneförpliktelser upp till ett totalt högsta lånebelopp om 3 000 000 000 kronor, jämte därpå löpande ränta och kostnader,
9. fastställa att borgensavgiften 2021 för kommunens helägda bostadsföretag skall vara 0,45 procent av utnyttjad borgenssumma,
10. fastställa kommunfullmäktiges mål i enlighet med kommunstyrelsens förslag,
11. i övrigt anta det av kommunstyrelsen upprättade förslaget till flerårsplan med budget för år 2021-2023,

12. ge nämnder, styrelser och utskott, inklusive AB Väsbyhem, uppdrag enligt kommunstyrelsens förslag,
13. uppdra till styrelser, nämnder och utskott att för 2021 besluta om sina verksamhetsplaner med budget senast i december 2020.
14. ,bemyndiga ekonomidirektören att göra de tekniska justeringar som kan behöva vidtas inom flerårsbudgetens ram.